

DOKUMENTACJA PROJEKTOWA

Zgodnie z §4 pkt 2. wg Rozporządzenia Ministra rozwoju i technologii z dnia 20 grudnia 2021 r. w sprawie szczegółowego zakresu i formy dokumentacji projektowej, specyfikacji technicznych wykonania i odbioru robót budowlanych oraz programu funkcjonalno-użytkowego.

Nazwa zamierzenia budowlanego	Wydzielenie pożarowe klatki schodowej oraz kondygnacji piwnicy
Adres inwestycji	Mickiewicza 1 56-500 Syców
Jednostka Obręb Arkusz mapy Numer działki Numer ewidencyjny	Syców Syców AR_14 20/3 021407_4.0001.AR_14.20/3
Data opracowania	grudzień 2025
Opracowanie	mgr inż. arch. Łukasz Bielecki nr upr. 01/DSOKK/2017 <i>uprawnienia budowlane w specjalności architektonicznej do projektowania bez ograniczeń</i> lubię ładnie sp. z o.o. Wyspa Słodowa 7, 50-266 Wrocław KRS: 0000961889
Podpis	
Zespół	mgr inż. arch. Robert Fąfrowicz Katarzyna Komorowska

1. Przedmiot i zakres opracowania

Przedmiotem opracowania jest projekt wydzielenia pożarowego klatki schodowej oraz kondygnacji piwnicy, jako jeden z etapów modernizacji pod względem funkcjonalności oraz dostosowania do obowiązujących przepisów z zakresu ochrony przeciwpożarowej.

Niniejsza dokumentacja projektowa służy do opisu przedmiotu zamówienia na wykonanie robót budowlanych, dla których nie jest wymagane uzyskanie pozwolenia na budowę lub zgłoszenie robót budowlanych, do którego dołącza się projekt budowlany zgodnie z przepisami ustawy z dnia 7 lipca 1994 r. – Prawo budowlane.

Składa się w szczególności z:

- schematów i rysunków umożliwiających jednoznaczne określenie rodzaju i zakresu robót podstawowych oraz uwarunkowań i dokładnej lokalizacji ich wykonywania;
- wytycznych do doboru wewnętrznych drzwi i okien ppoż. wraz z zestawieniem.

2. Podstawa opracowania

Projekt został opracowany na podstawie:

- ekspertyzy technicznej stanu ochrony przeciwpożarowej dla budynku Urzędu Miasta i Gminy w Sycowie - ul. Mickiewicza 1, sporządzonej przez:
 - Ryszard Drozdowski - rzeczoznawca budowlany;
 - Rafał Wąsik - rzeczoznawca ds. zabezpieczeń przeciwpożarowych;
- postanowień Dolnośląskiego Komendanta Wojewódzkiego PSP z dn. 05-12-2025 nr:
 - WZ.52840.345.2025.2
 - WZ.52840.345.2025.3
- wizji lokalnej i inwentaryzacji fotograficznej;
- aktualnych norm i wytycznych technicznych
- wytycznych inwestorskich.

3. Cel projektu

Zapewnienie wymaganej ochrony przeciwpożarowej poprzez:

- wydzielenie klatki schodowej jako drogi ewakuacyjnej;
- wydzielenie pożarowe kondygnacji piwnicy oraz pomieszczeń magazynowych i archiwów, zgodnie z zaleceniami ekspertyzy i decyzjami organów PSP.

4. Rodzaj i zakres robót

- montaż drzwi przeciwpożarowych o klasie odporności ogniowej EI 30 oraz dymoszczelności w klasie S200, wyposażonych w samozamykacze (dla kondygnacji nadziemnych);
- wprowadzenie witryn (przeszkleń) w klasie odporności ogniowej EI 30 / EI 60 oraz dymoszczelności S200, zapewniających ciągłość oddzielenia pożarowego;

- weryfikacja odporności ogniowej ścian klatki schodowej – ściany muszą spełniać wymagania klasy odporności ogniowej REI 60; w przypadku stwierdzenia niezgodności należy zastosować dodatkowe zabezpieczenia;
- wydzielenie strefy pożarowej – piwnicy w budynku o klasie odporności ogniowej „B”:
 - Strop: REI 60
 - Ściany: REI 120
 - Drzwi w ścianach oddzielenia: EI 60
 - Drzwi prowadzące na klatki schodowe: EI 60 S200
- wyposażenie klatki w grawitacyjny system usuwania dymu – sam projekt oddymiania stanowi odrębne opracowanie;
- uszczelnienie połączeń i przejść instalacyjnych przy użyciu certyfikowanych materiałów ogniochronnych – przejścia muszą posiadać klasę odporności ogniowej równą klasie ściany, przez którą są prowadzone (EI 60).

5. Lokalizacja robót

Centralna klatka schodowa, ulegająca wydzieleniu ppoż., na wszystkich kondygnacjach: piwnica, parter, 1. piętro, 2. piętro, 3. piętro.

Pomieszczenia magazynów dokumentów, ulegające wydzieleniu ppoż., w piwnicy.

Szczegóły wg części rysunkowej.

6. Powiązanie z innymi działaniami modernizacyjnymi

W ramach kompleksowej modernizacji ochrony przeciwpożarowej budynku, poza wydzieleniem klatki schodowej i piwnicy, przewidziano realizację następujących elementów (odrębna dokumentacja):

- system sygnalizacji pożarowej (SSP);
- samoczynne urządzenia oddymiające – w zakresie wydzielonej klatki schodowej;
- przeciwpożarowy wyłącznik prądu;
- awaryjne oświetlenie ewakuacyjne;
- hydranty wewnętrzne 25 z węzłem pólstywnym.

7. Charakterystyka wydzielanych elementów

Klatka schodowa:

- stan istniejący: otwarta, obsługująca wszystkie kondygnacje, posiada wyjścia na zewnątrz;
- planowane dostosowanie: weryfikacja odporności ogniowej ścian (REI 60), montaż drzwi EI 30 S200, system oddymiania (projekt oddymiania – odrębne opracowanie);

Kondygnacja piwnicy:

- wydzielenie strefy pożarowej – piwnicy w budynku o klasie odporności ogniowej „B”:
 - Strop: REI 60
 - Ściany: REI 120
 - Drzwi w ścianach oddzielenia: EI 60
 - Drzwi prowadzące na klatki schodowe: EI 60 S200

8. Wpływ na warunki ewakuacji

Długość przejścia ewakuacyjnego będzie liczona do obudowanej klatki schodowej, zgodnie z § 256 ust. 2 Rozporządzenia w sprawie warunków technicznych, jakim powinny odpowiadać budynki i ich usytuowanie.

Po wprowadzeniu obudowanej klatki schodowej długość dojścia ewakuacyjnego nie przekroczy 30 m, co jest zgodne z wymaganiami przepisów.

Strategia ewakuacji będzie opierać się na wejściu do wydzielonej klatki schodowej poprzez korytarze na każdej kondygnacji.

Skuteczna ewakuacja będzie możliwa po zapewnieniu oddymiania klatki schodowej, które jest realizowane w odrębnym projekcie.

Uwaga: przy takim rozwiązaniu długość poziomej drogi ewakuacyjnej (przy jednym kierunku) przekroczy 20 m, co dotyczy następujących pomieszczeń:

II piętro: nr 2.23, 2.25, 2.19

I piętro: nr 1.22, 1.24, 1.25

Maksymalna długość drogi ewakuacyjnej w tych przypadkach wynosi ok. 27 m.

Zgodnie z postanowieniem nr WZ.52840.345.2025.2 uzyskano zgodę na spełnienie wymagań w zakresie przekroczenia dopuszczalnej długości dojścia ewakuacyjnego, jak również na inne odstępstwa wymienione w ekspertyzie i potwierdzone w postanowieniach PSP. W zakresie przedmiotowej klatki schodowej postanowienie objęło również zgodę na poniższe odstępstwa:

- zgodę na inną niż wymagana wysokość stopni w biegu klatki schodowej centralnej, która wynosi od 16 cm do maksymalnie 18,8 cm, natomiast w klatce bocznej, w biegu między parterem a piętrem – maksymalnie 17,7 cm;
- zgodę na inną niż wymagana wysokość stopni w biegu klatki schodowej centralnej, która wynosi od 16 cm do maksymalnie 18,8 cm, natomiast w klatce bocznej, w biegu między parterem a piętrem – maksymalnie 17,7 cm.

9. Podstawa prawna i normy

- Rozporządzenie Ministra Infrastruktury w sprawie warunków technicznych, jakim powinny odpowiadać budynki i ich usytuowanie;
- PN-EN 13501-2 – Klasyfikacja ogniowa elementów budowlanych.

10. Uwagi wykonawcze

- w przypadku gdy na etapie realizacji, po wykonaniu niezbędnych odkrywek, okaże się, że ściany obudowujące klatkę schodową lub piwnicę są wykonane z innych materiałów niż cegła pełna lub występują w nich ubytki świadczące o niespełnieniu wymagań klasy odporności ogniowej REI 60, należy niezwłocznie zawiadomić projektanta celem określenia rozwiązań naprawczych lub dodatkowych zabezpieczeń, które zapewnią spełnienie wymaganej klasy odporności ogniowej;
- w miejscach, gdzie to konieczne, należy przewidzieć poszerzenia otworów drzwiowych w celu montażu drzwi przeciwpożarowych zgodnych z projektem;
- konieczna jest weryfikacja wykonanych nadproży – ich wysokości oraz oparcia na krawędziach otworów;

- jeżeli w wyniku weryfikacji okaże się, że nadproże jest za krótkie (oparcie mniejsze niż 15 cm) lub konieczne jest podniesienie nadproża w celu zwiększenia wysokości otworu, należy niezwłocznie skontaktować się z projektantem w celu znalezienia skutecznego rozwiązania;
- przejścia instalacyjne muszą posiadać klasę odporności ogniowej równą klasie ściany, przez którą są prowadzone (EI 60).

Dodatkowo należy dostosować budynek do obowiązujących przepisów z zakresu ochrony przeciwpożarowej, w tym między innymi poprzez:

- instalację systemu sygnalizacji pożarowej (SSP);
- instalację samoczynnych urządzeń oddymiających na klatce schodowej;
- przeciwpożarowy wyłącznik prądu;
- awaryjne oświetlenie ewakuacyjne;
- hydranty wewnętrzne 25 z węzłem pólstywnym.

Spełnienie wymagań postanowienia zezwalającego na odstępstwa, w tym między innymi:

- zapewnienie konstrukcji ścian zewnętrznych w klasie odporności ogniowej R 240;
- opracowanie i rozmieszczenie na każdej kondygnacji planów ewakuacyjnych;
- zwiększenie ilości sprzętu gaśniczego o 100% względem wymaganej ilości;
- przeprowadzenie raz do roku próbnej ewakuacji;
- przygotowanie dokumentacji, które stanowią odrębne opracowania, a które są niezbędne do współdziałania ze sobą w celu zapewnienia odpowiednich warunków bezpieczeństwa.

11. Uwagi ogólne

1. Wykonawca przed rozpoczęciem robót obligatoryjnie dokona pomiarów istniejących otworów drzwiowych, okiennych, nadproży i ścian na obiekcie, w obrębie zakresu prac.
2. Drzwi ppoż. montować wyłącznie z aktualnymi aprobatami technicznymi ITB/CNBOP (ważne na dzień montażu), samozamykaczami i uszczelkami pęczniejącymi zgodnymi z odpowiednią klasą ppoż.
3. Kotwienie ościeżnic wyłącznie zgodnie z Dokumentacją Techniczno-Ruchową (DTR) producenta. Wypełnienie pianką ognioodporną/wełną mineralną.
4. Wykonawca organizuje plac robót, BHP, ewakuację podczas robót, gaśnice, oznakowanie. Projektant nie odpowiada za wypadki wynikające z braku organizacji.
5. Nakleić tabliczki znamionowe "Drzwi ppoż. EI30/60" i oznakować strzałkami kierunku zamykania. Aktualizacja instrukcji BHP i scenariusza pożarowego po realizacji.
6. Wykonawca przekaże DTR, karty gwarancyjne (min. 5 lat) i zaplanuje przeglądy okresowe (co 6 mies.).
7. Wykonawca usuwa gruz i odpady we własnym zakresie, pozostawia obiekt w stanie użytkowym.
8. Projektant nie ponosi odpowiedzialności za błędy wykonawcze, niezgodności z dokumentacją, błędy w sztuce budowlanej, nieprzestrzeganie DTR producenta czy uszkodzenia konstrukcji lub utratę parametrów ppoż. wynikające z braku weryfikacji na miejscu.

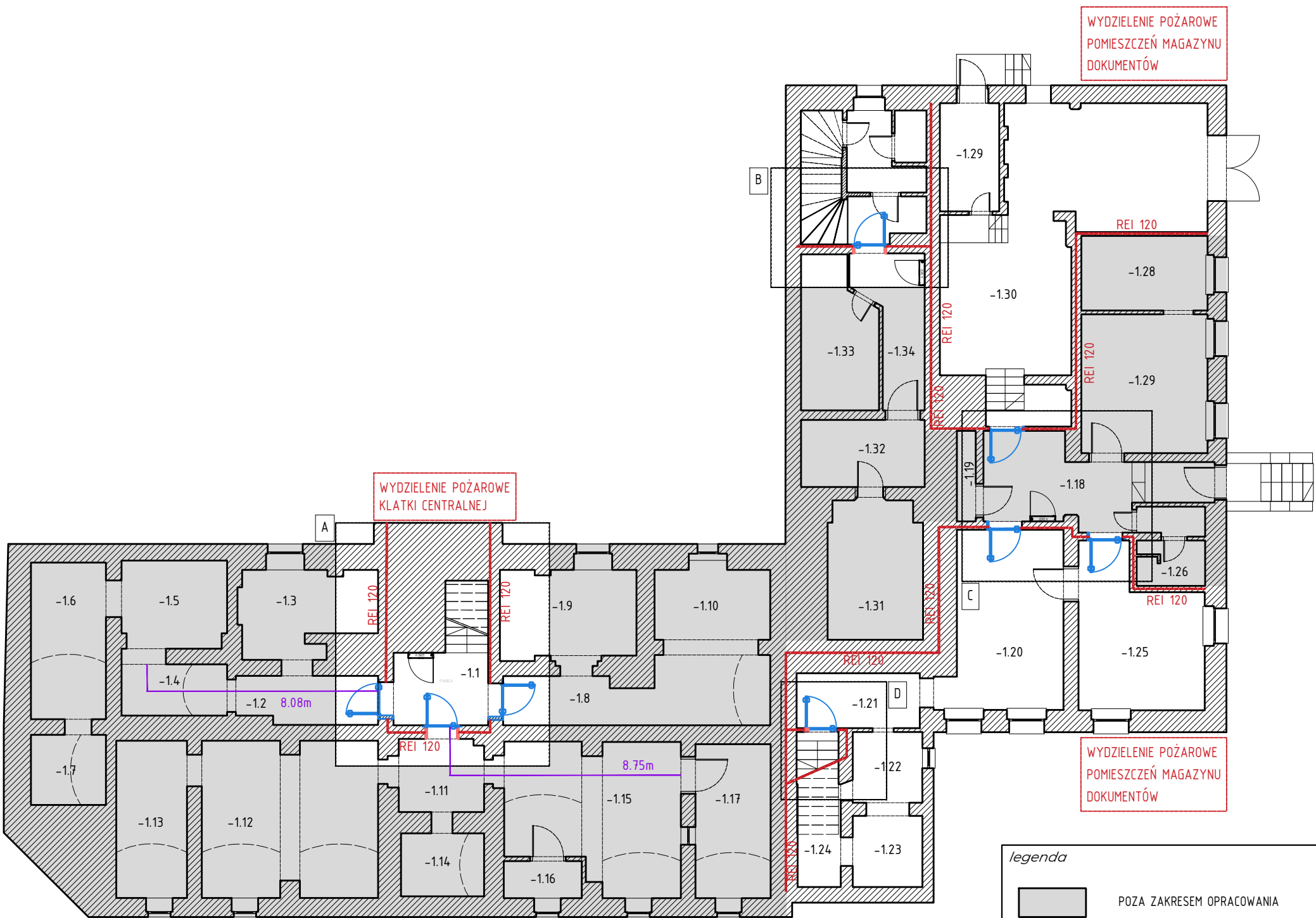
12. Spis rysunków

LL25111_UMS_AR-P00_1-11 – schemat piwnicy - lokalizacja wydzieli ppoż.
 LL25111_UMS_AR-P00_2-11 – fragment rzutu wydzieli ppoż. - piwnica
 LL25111_UMS_AR-R00_3-11 – schemat parteru - lokalizacja wydzieli ppoż.
 LL25111_UMS_AR-R00_4-11 – fragment rzutu wydzieli ppoż. - parter

LL25111_UMS_AR_R01_5-11 – schemat 1. piętra - lokalizacja wydzieli ppoż.
LL25111_UMS_AR_R01_6-11 – fragment rzutu wydzieli ppoż. - 1. piętro
LL25111_UMS_AR_R02_7-11 – schemat 2. piętra - lokalizacja wydzieli ppoż.
LL25111_UMS_AR_R02_8-11 – fragment rzutu wydzieli ppoż. - 2. piętro
LL25111_UMS_AR_R03_9-11 – schemat 3. piętra - lokalizacja wydzieli ppoż.
LL25111_UMS_AR_R03_10-11 – fragment rzutu wydzieli ppoż. - 3. piętro
LL25111_UMS_AR_Z01_11-11 – zestawienie słusarki drzwiowej i okiennej wewnętrznej, ppoż.

13. Spis załączników

1. Decyzja o nadaniu uprawnień i zaświadczenie o przynależności do izby.
2. Ekspertyza techniczna stanu ochrony przeciwpożarowej Urząd Miasta i Gminy w Sycowie - Syców, ul. Mickiewicza 1 opracowana w czerwcu 2025 r. przez rzeczoznawców: budowlanego - Ryszarda Drozdowskiego oraz ds. zabezpieczeń przeciwpożarowych – Rafała Wąsika.
3. Postanowienie Dolnośląskiego Komendanta Wojewódzkiej Państwowej Straży Pożarnej z dnia 5.12.2025 o nr WZ.52840.345.2025.2
4. Postanowienie Dolnośląskiego Komendanta Wojewódzkiej Państwowej Straży Pożarnej z dnia 5.12.2025 o nr WZ.52840.345.2025.3.



Wszelkie prawa autorskie do niniejszej dokumentacji przysługują **lubię ładnie sp. z o.o.** Kopiowanie, rozpowszechnianie oraz wykorzystywanie bez zgody autora jest zabronione.

UWAGI OGÓLNE:
- ze względu na charakter obiektu wszystkie wymiary wykonawca jest zobowiązany sprawdzić na budowie,
- nie należy odmierzać wymiarów z rysunku albo stosować go jako szablonu;
- wykonać obmiar otworów przed zamówieniem okien, drzwi i witryn;
- przed rozpoczęciem prac budowlanych dokumentację należy zweryfikować;
- zakres wykonania i obowiązki przy robotach budowlanych - zgodnie ze sztuką budowlaną (warunki techniczne wykonania i odbioru robót budowlano - montażowych;
- wykonawca jest zobowiązany do zorganizowania placu budowy w sposób spełniający wszystkie warunki BHP, Sanepid i PPOŻ, wszyscy pracownicy powinni zostać przeszkoleni w zakresie BHP i przepisów PPOŻ;
- wszystkie rozwiązania technologiczne i materiałowe winny posiadać odpowiednie certyfikaty i atesty oraz powinny być wykonywane ściśle według zaleceń i instrukcji producenta;
- wszystkie rozwiązania systemowe powinny zostać wykonane ściśle według zleceń i instrukcji producenta;
- w przypadku powiększania otworów drzwiowych, należy zweryfikować nadproża,
- uwagi i opisy zamieszczone w opisie stanowią integralną część niniejszego opracowania.

lubię ładnie lubię ładnie sp. z o. o.
NIP 8971903938
Wyspa Słodowa 7, 50-266 Wrocław
mgr inż. arch. Łukasz Bielecki +48 600 970 037
mgr inż. arch. Robert Fąfrowicz +48 791 725 777

nazwa zamierzenia budowlanego
Wydzielenie pożarowe klatki schodowej oraz kondygnacji piwnicy

adres i kategoria obiektu budowlanego
ul. Mickiewicza 1, 56-500 Syców
nr ewidencyjny: 021407_4.0001.AR_14.20/3
kategoria: XII

nazwa inwestora, adres
Urząd Miasta i Gminy Syców
ul. Mickiewicza 1, 56-500 Syców

branża
architektura

projektant
mgr inż. arch. **Łukasz Bielecki 01/DSOKK/2017**
uprawnienia budowlane w specjalności architektonicznej do projektowania bez ograniczeń

zespół projektowy
mgr inż. arch. **Robert Fąfrowicz**
Katarzyna Komorowska

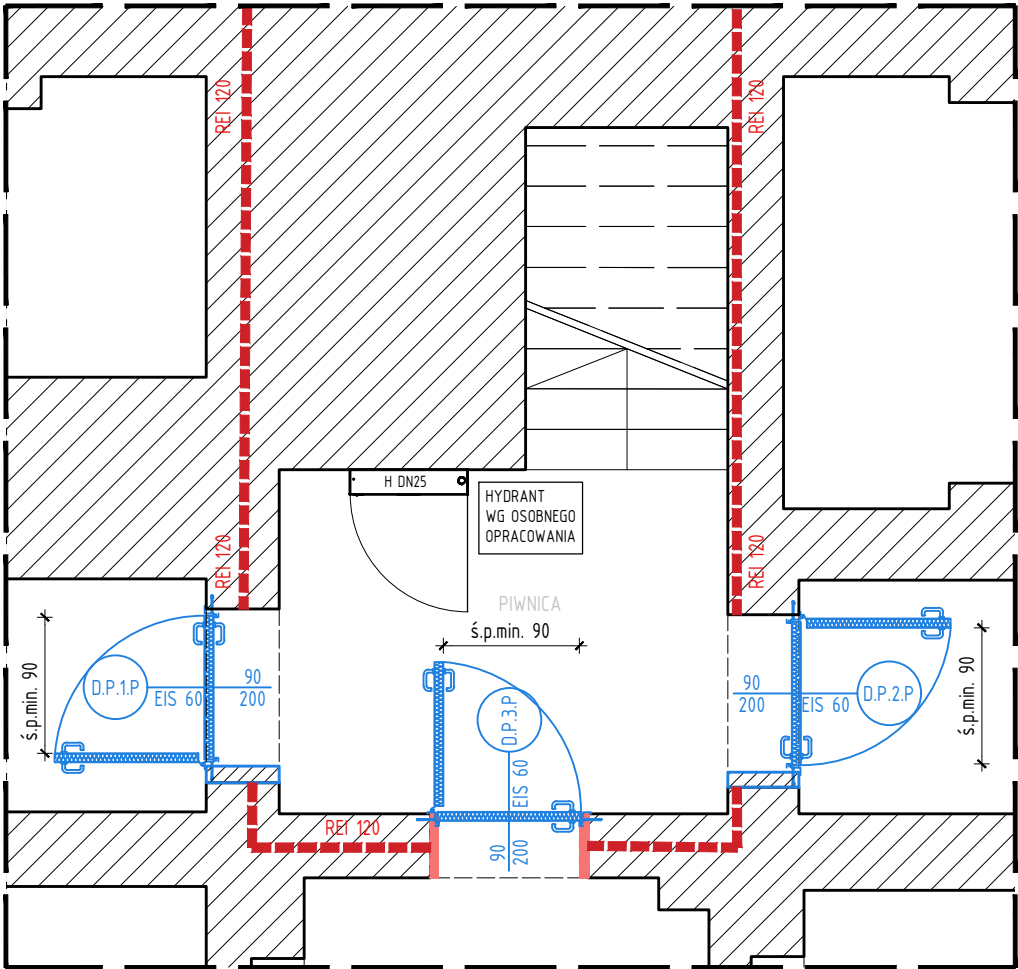
nazwa rysunku

schemat parteru - lokalizacja wydzielen ppoż.

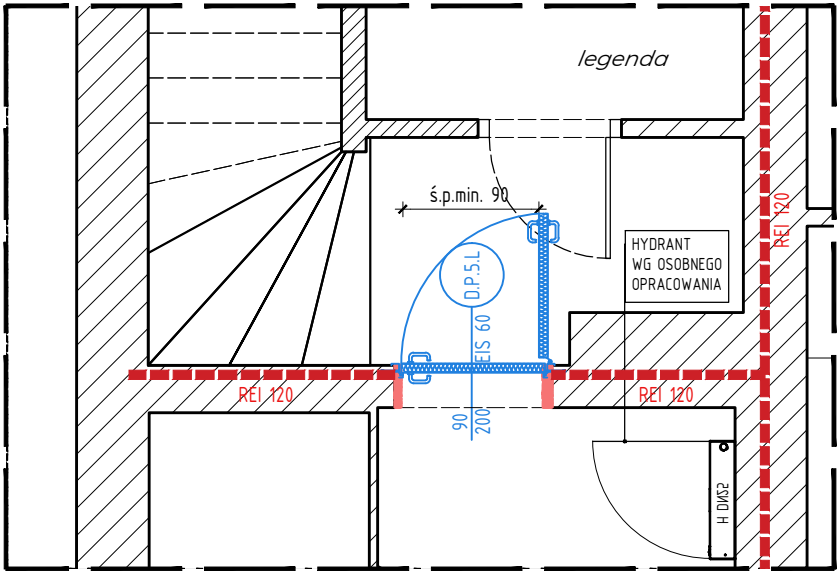
<i>skala</i> 1:150	<i>data</i> 22-12-2025	<i>rewizja</i> -	<i>kod</i> 100_P00
------------------------------	----------------------------------	----------------------------	------------------------------

LL25111_UMS_AR-P00_1-11 **7**

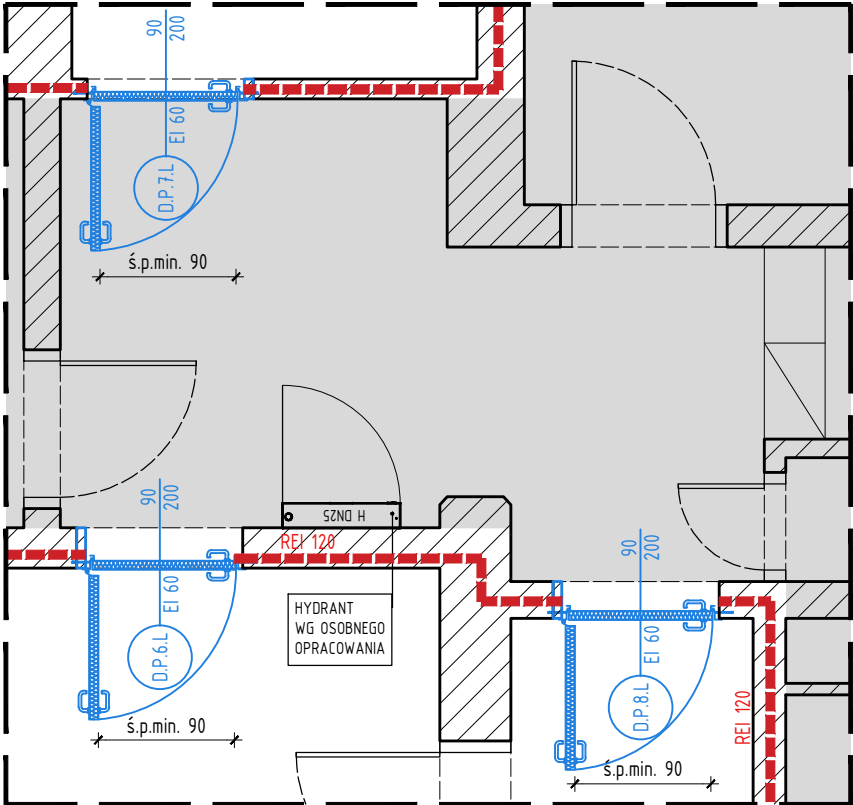
fragment A



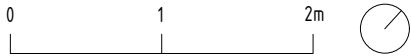
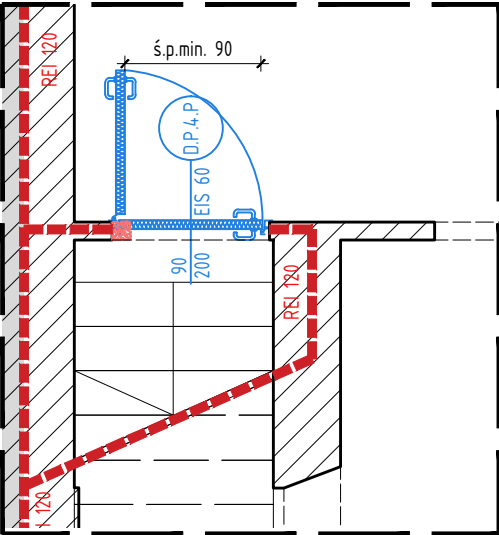
fragment B



fragment C




fragment D



- ŚCIANY ISTNIEJĄCE
- ELEMENTY DO SKUCIA
- DRZWI I OKNA PROJEKTOWANE
- ELEMENTY ISTNIEJĄCE
- OZNACZENIA PPOŻ.
- DRZWI(OKNO).KONDYGN.NR.PRAWE/LEWE
- ŚWIATŁO PRZEJŚCIA MIN. X

Wszelkie prawa autorskie do niniejszej dokumentacji przysługują **lubię ładnie sp. z o.o.** Kopiowanie, rozpowszechnianie oraz wykorzystywanie bez zgody autora jest zabronione.

- UWAGI OGÓLNE:
- ze względu na charakter obiektu wszystkie wymiary wykonawca jest zobowiązany sprawdzić na budowie,
 - nie należy odmierzać wymiarów z rysunku albo stosować go jako szablonu;
 - wykonać obmiar otworów przed zamówieniem okien, drzwi i witryn;
 - przed rozpoczęciem prac budowlanych dokumentację należy zweryfikować;
 - zakres wykonania i obowiązki przy robotach budowlanych - zgodnie ze sztuką budowlaną (warunki techniczne wykonania i odbioru robót budowlano - montażowych;
 - wykonawca jest zobowiązany do zorganizowania placu budowy w sposób spełniający wszystkie warunki BHP, Sanepid i PPOŻ, wszyscy pracownicy powinni zostać przeszkoleni w zakresie BHP i przepisów PPOŻ;
 - wszystkie rozwiązania technologiczne i materiałowe winny posiadać odpowiednie certyfikaty i atesty oraz powinny być wykonywane ściśle według zaleceń i instrukcji producenta;
 - wszystkie rozwiązania systemowe powinny zostać wykonane ściśle według zleceń i instrukcji producenta;
 - w przypadku powiększania otworów drzwiowych, należy zweryfikować nadproża,
 - uwagi i opisy zamieszczone w opisie stanowią integralną część niniejszego opracowania.



lubię
ładnie

lubię ładnie sp. z o. o.
NIP 8971903938
Wyspa Słodowa 7, 50-266 Wrocław

mgr inż. arch. Łukasz Bielecki
mgr inż. arch. Robert Fąfrowicz

+48 600 970 037
+48 791 725 777

nazwa zamierzenia budowlanego
Wydzielenie pożarowe klatki schodowej oraz kondygnacji piwnicy

adres i kategoria obiektu budowlanego
ul. Mickiewicza 1, 56-500 Syców
nr ewidencyjny: 021407_4.0001.AR_14.20/3
kategoria: XII

nazwa inwestora, adres
Urząd Miasta i Gminy Syców
ul. Mickiewicza 1, 56-500 Syców

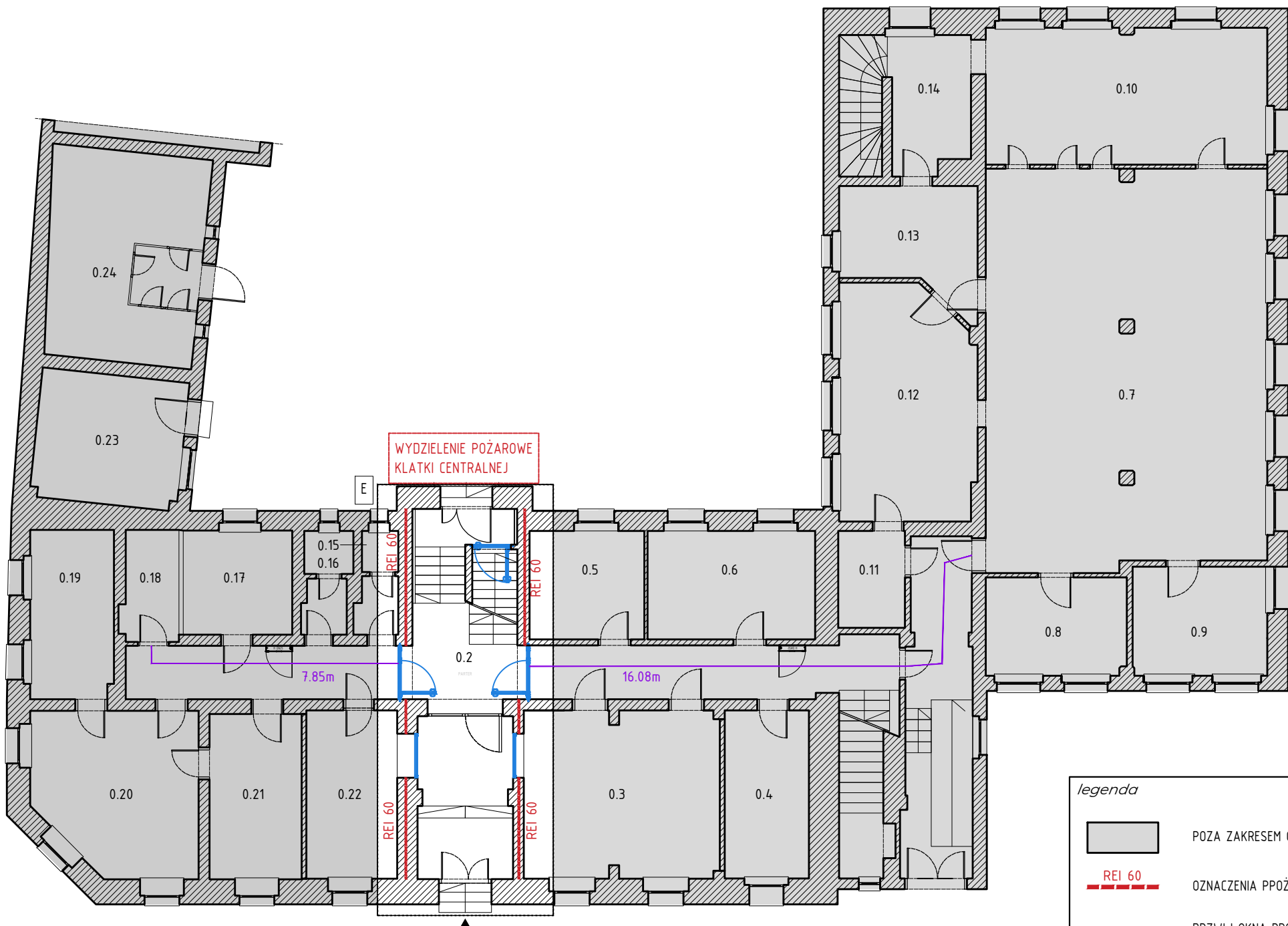
branża
architektura

projektant
mgr inż. arch. **Łukasz Bielecki 01/DSOKK/2017**
uprawnienia budowlane w specjalności architektonicznej do projektowania bez ograniczeń

zespół projektowy
mgr inż. arch. **Robert Fąfrowicz**
Katarzyna Komorowska

nazwa rysunku
fragment rzutu wydzielen ppoż. - piwnica

<i>skala</i> 1:50	<i>data</i> 22-12-2025	<i>rewizja</i> -	<i>kod</i> 101_P00
LL25111_UMS_AR-P00_2-11			8



STREFA POŻAROWA SP 1 - ZL III



legenda



POZA ZAKRESEM OPRACOWANIA

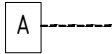


REI 60

OZNACZENIA PPOŻ.



DRZWI I OKNA PROJEKTOWANE



FRAGMENT USZCZEGÓLOWIONY



MAKS. DŁUGOŚĆ DROGI EWAKUACYJNEJ

Wszelkie prawa autorskie do niniejszej dokumentacji przysługują **lubię ładnie sp. z o.o.** Kopiowanie, rozpowszechnianie oraz wykorzystywanie bez zgody autora jest zabronione.

UWAGI OGÓLNE:

- ze względu na charakter obiektu wszystkie wymiary wykonawca jest zobowiązany sprawdzić na budowie,
- nie należy odmierzać wymiarów z rysunku albo stosować go jako szablonu;
- wykonać obmiar otworów przed zamówieniem okien, drzwi i witryn;
- przed rozpoczęciem prac budowlanych dokumentację należy zweryfikować;
- zakres wykonania i obowiązki przy robotach budowlanych - zgodnie ze sztuką budowlaną (warunki techniczne wykonania i odbioru robót budowlano - montażowych;
- wykonawca jest zobowiązany do zorganizowania placu budowy w sposób spełniający wszystkie warunki BHP, Sanepid i PPOŻ, wszyscy pracownicy powinni zostać przeszkoleni w zakresie BHP i przepisów PPOŻ;
- wszystkie rozwiązania technologiczne i materiałowe winny posiadać odpowiednie certyfikaty i atesty oraz powinny być wykonywane ściśle według zaleceń i instrukcji producenta;
- wszystkie rozwiązania systemowe powinny zostać wykonane ściśle według zleceń i instrukcji producenta;
- w przypadku powiększania otworów drzwiowych, należy zweryfikować nadproża,
- uwagi i opisy zamieszczone w opisie stanowią integralną część niniejszego opracowania.



lubię ładnie sp. z o. o.
NIP 8971903938
Wyspa Słodowa 7, 50-266 Wrocław

mgr inż. arch. Łukasz Bielecki +48 600 970 037
mgr inż. arch. Robert Fąfrowicz +48 791 725 777

nazwa zamierzenia budowlanego

Wydzielenie pożarowe klatki schodowej oraz kondygnacji piwnicy

adres i kategoria obiektu budowlanego

ul. Mickiewicza 1, 56-500 Syców
nr ewidencyjny: 021407_4.0001.AR_14.20/3
kategoria: XII

nazwa inwestora, adres

Urząd Miasta i Gminy Syców
ul. Mickiewicza 1, 56-500 Syców

branża

architektura

projektant

mgr inż. arch. **Łukasz Bielecki 01/DSOKK/2017**

uprawnienia budowlane w specjalności architektonicznej do projektowania bez ograniczeń

zespół projektowy

mgr inż. arch. **Robert Fąfrowicz**

Katarzyna Komorowska

nazwa rysunku

schemat parteru - lokalizacja wydzielen ppoż.

skala

1:150

data

22-12-2025

rewizja

-

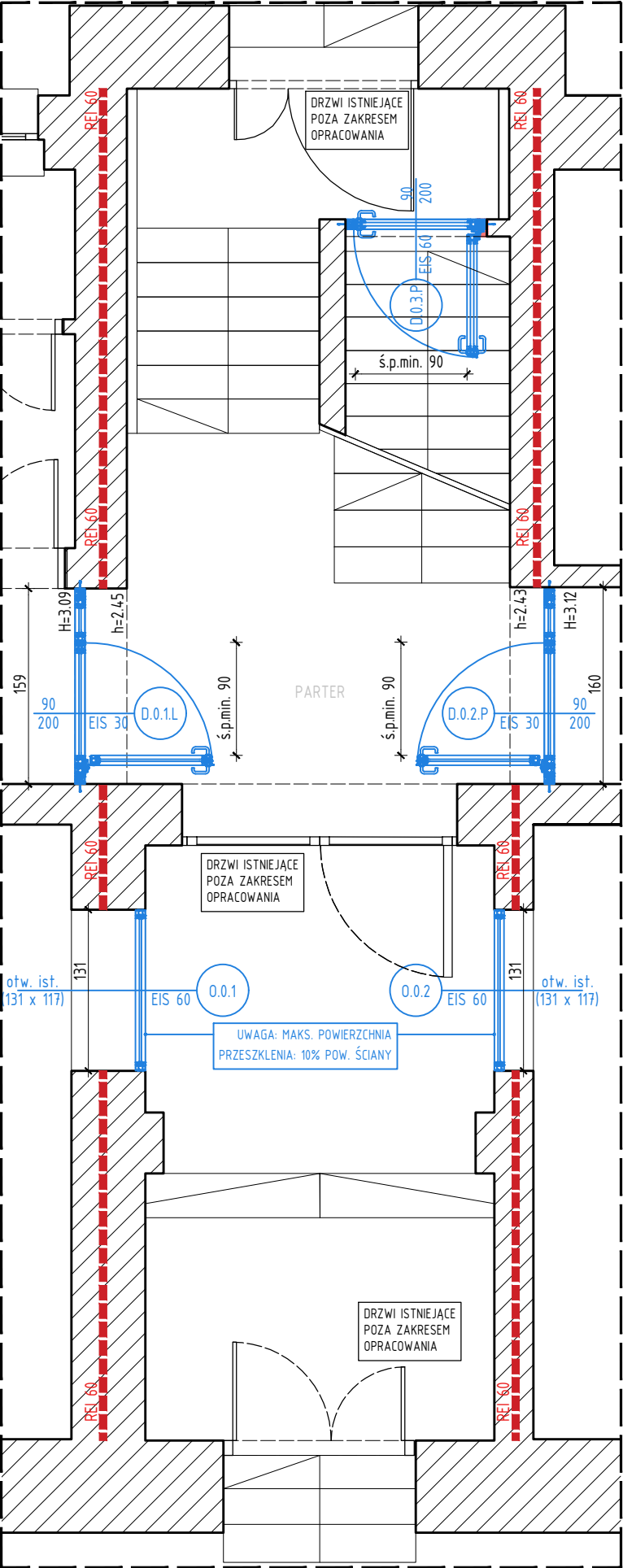
kod

110_R00

LL25111_UMS_AR-R00_3-11

9

fragment E



legenda

- ŚCIANY ISTNIEJĄCE
- ELEMENTY DO SKUCIA
- DRZWI I OKNA PROJEKTOWANE
- ELEMENTY ISTNIEJĄCE
- OZNACZENIA PPOŻ.
- DRZWI(OKNO).KONDYGN.NR.PRAWE/LEWE
- ŚWIATŁO PRZEJŚCIA MIN. X

Wszelkie prawa autorskie do niniejszej dokumentacji przysługują **lubię ładnie sp. z o.o.** Kopiowanie, rozpowszechnianie oraz wykorzystywanie bez zgody autora jest zabronione.

- UWAGI OGÓLNE:
- ze względu na charakter obiektu wszystkie wymiary wykonawca jest zobowiązany sprawdzić na budowie,
 - nie należy odmierzać wymiarów z rysunku albo stosować go jako szablonu;
 - wykonać obmiar otworów przed zamówieniem okien, drzwi i witryn;
 - przed rozpoczęciem prac budowlanych dokumentację należy zweryfikować;
 - zakres wykonania i obowiązki przy robotach budowlanych - zgodnie ze sztuką budowlaną (warunki techniczne wykonania i odbioru robót budowlano - montażowych;
 - wykonawca jest zobowiązany do zorganizowania placu budowy w sposób spełniający wszystkie warunki BHP, Sanepid i PPOŻ, wszyscy pracownicy powinni zostać przeszkoleni w zakresie BHP i przepisów PPOŻ;
 - wszystkie rozwiązania technologiczne i materiałowe winny posiadać odpowiednie certyfikaty i atesty oraz powinny być wykonywane ściśle według zaleceń i instrukcji producenta;
 - wszystkie rozwiązania systemowe powinny zostać wykonane ściśle według zleceń i instrukcji producenta;
 - w przypadku powiększania otworów drzwiowych, należy zweryfikować nadproża,
 - uwagi i opisy zamieszczone w opisie stanowią integralną część niniejszego opracowania.



lubię ładnie sp. z o. o.
NIP 8971903938
Wyspa Słodowa 7, 50-266 Wrocław

mgr inż. arch. Łukasz Bielecki +48 600 970 037
mgr inż. arch. Robert Fąfrowicz +48 791 725 777

nazwa zamierzenia budowlanego

Wydzielenie pożarowe klatki schodowej oraz kondygnacji piwnicy

adres i kategoria obiektu budowlanego

ul. Mickiewicza 1, 56-500 Syców
nr ewidencyjny: 021407_4.0001.AR_14.20/3
kategoria: XII

nazwa inwestora, adres

Urząd Miasta i Gminy Syców
ul. Mickiewicza 1, 56-500 Syców

branża

architektura

projektant

mgr inż. arch. **Łukasz Bielecki 01/DSOKK/2017**

uprawnienia budowlane w specjalności architektonicznej do projektowania bez ograniczeń

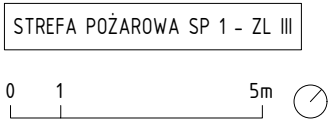
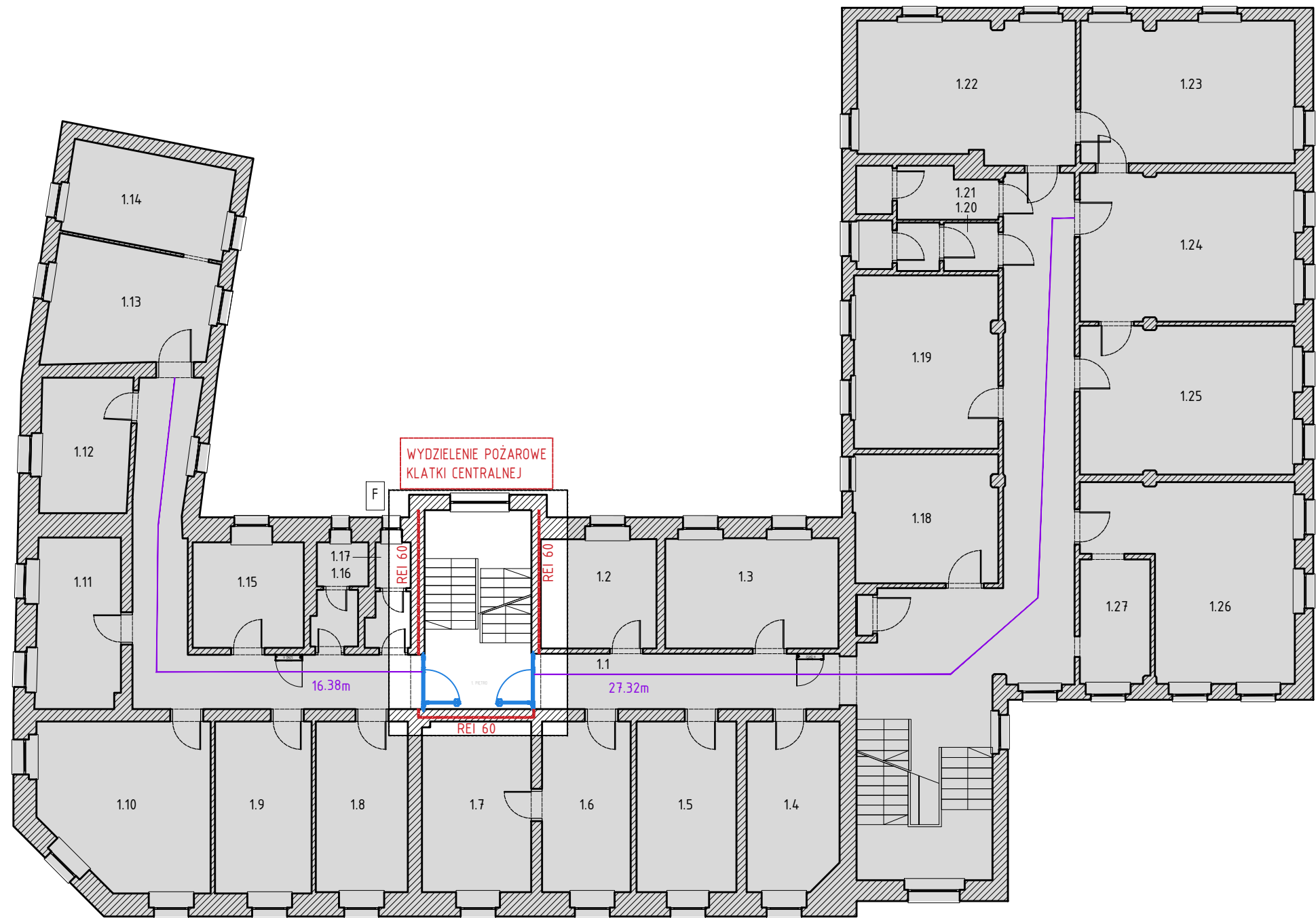
zespół projektowy

mgr inż. arch. **Robert Fąfrowicz**
Katarzyna Komorowska

nazwa rysunku

fragment rzutu wydzielen ppoż. - parter


<i>skala</i> 1:50	<i>data</i> 22-12-2025	<i>rewizja</i> -	<i>kod</i> 111_R00
LL25111_UMS_AR-R00_4-11			10



- legenda
- POZA ZAKRESEM OPRACOWANIA
 - REI 60 OZNACZENIA PPOŻ.
 - DRZWI I OKNA PROJEKTOWANE
 - FRAGMENT USZCZEGÓŁOWIONY
 - MAKS. DŁUGOŚĆ DROGI EWAKUACYJNEJ

Wszelkie prawa autorskie do niniejszej dokumentacji przysługują **lubię ładnie sp. z o.o.** Kopiowanie, rozpowszechnianie oraz wykorzystywanie bez zgody autora jest zabronione.

- UWAGI OGÓLNE:
- ze względu na charakter obiektu wszystkie wymiary wykonawca jest zobowiązany sprawdzić na budowie,
 - nie należy odmierzać wymiarów z rysunku albo stosować go jako szablonu;
 - wykonać obmiar otworów przed zamówieniem okien, drzwi i witryn;
 - przed rozpoczęciem prac budowlanych dokumentację należy zweryfikować;
 - zakres wykonania i obowiązki przy robotach budowlanych - zgodnie ze sztuką budowlaną (warunki techniczne wykonania i odbioru robót budowlano - montażowych;
 - wykonawca jest zobowiązany do zorganizowania placu budowy w sposób spełniający wszystkie warunki BHP, Sanepid i PPOŻ, wszyscy pracownicy powinni zostać przeszkoleni w zakresie BHP i przepisów PPOŻ;
 - wszystkie rozwiązania technologiczne i materiałowe winny posiadać odpowiednie certyfikaty i atesty oraz powinny być wykonywane ściśle według zaleceń i instrukcji producenta;
 - wszystkie rozwiązania systemowe powinny zostać wykonane ściśle według zleceń i instrukcji producenta;
 - w przypadku powiększania otworów drzwiowych, należy zweryfikować nadproża,
 - uwagi i opisy zamieszczone w opisie stanowią integralną część niniejszego opracowania.



lubię ładnie sp. z o. o.
NIP 8971903938
Wyspa Słodowa 7, 50-266 Wrocław

mgr inż. arch. Łukasz Bielecki +48 600 970 037
mgr inż. arch. Robert Fąfrowicz +48 791 725 777

nazwa zamierzenia budowlanego
Wydzielenie pożarowe klatki schodowej oraz kondygnacji piwnicy

adres i kategoria obiektu budowlanego
ul. Mickiewicza 1, 56-500 Syców
nr ewidencyjny: 021407_4.0001.AR_14.20/3
kategoria: XII

nazwa inwestora, adres
Urząd Miasta i Gminy Syców
ul. Mickiewicza 1, 56-500 Syców

branża
architektura

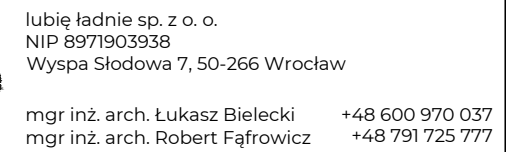
projektant
mgr inż. arch. **Łukasz Bielecki 01/DSOKK/2017**
uprawnienia budowlane w specjalności architektonicznej do projektowania bez ograniczeń

zespół projektowy
mgr inż. arch. **Robert Fąfrowicz**
Katarzyna Komorowska






nazwa rysunku
schemat 1. piętra - lokalizacja wydzielen ppoż.

<i>skala</i> 1:150	<i>data</i> 22-12-2025	<i>rewizja</i> -	<i>kod</i> 120_R01
LL25111_UMS_AR-R01_5-11			11

- UWAGI OGÓLNE:
- ze względu na charakter obiektu wszystkie wymiary wykonawca jest zobowiązany sprawdzić na budowie,
- nie należy odmierzać wymiarów z rysunku albo stosować go jako szablonu;
- wykonanie obmiar otworów przed zamówieniem okien, drzwi i witryn;
- przed rozpoczęciem prac budowlanych dokumentację należy zweryfikować;
- zakres wykonania i obowiązki przy robotach budowlanych - zgodnie ze sztuką budowlaną (warunki techniczne wykonania i odbioru robót budowlano - montażowych;
- wykonawca jest zobowiązany do zorganizowania placu budowy w sposób spełniający wszystkie warunki BHP, Sanepid i PPOŻ, wszyscy pracownicy powinni zostać przeszkoleni w zakresie BHP i przepisów PPOŻ;
- wszystkie rozwiązania technologiczne i materiałowe winny posiadać odpowiednie certyfikaty i atesty oraz powinny być wykonywane ściśle według zaleceń i instrukcji producenta;
- wszystkie rozwiązania systemowe powinny zostać wykonane ściśle według zleceń i instrukcji producenta;
- w przypadku powiększania otworów drzwiowych, należy zweryfikować nadproża,
- uwagi i opisy zamieszczone w opisie stanowią integralną część niniejszego opracowania.

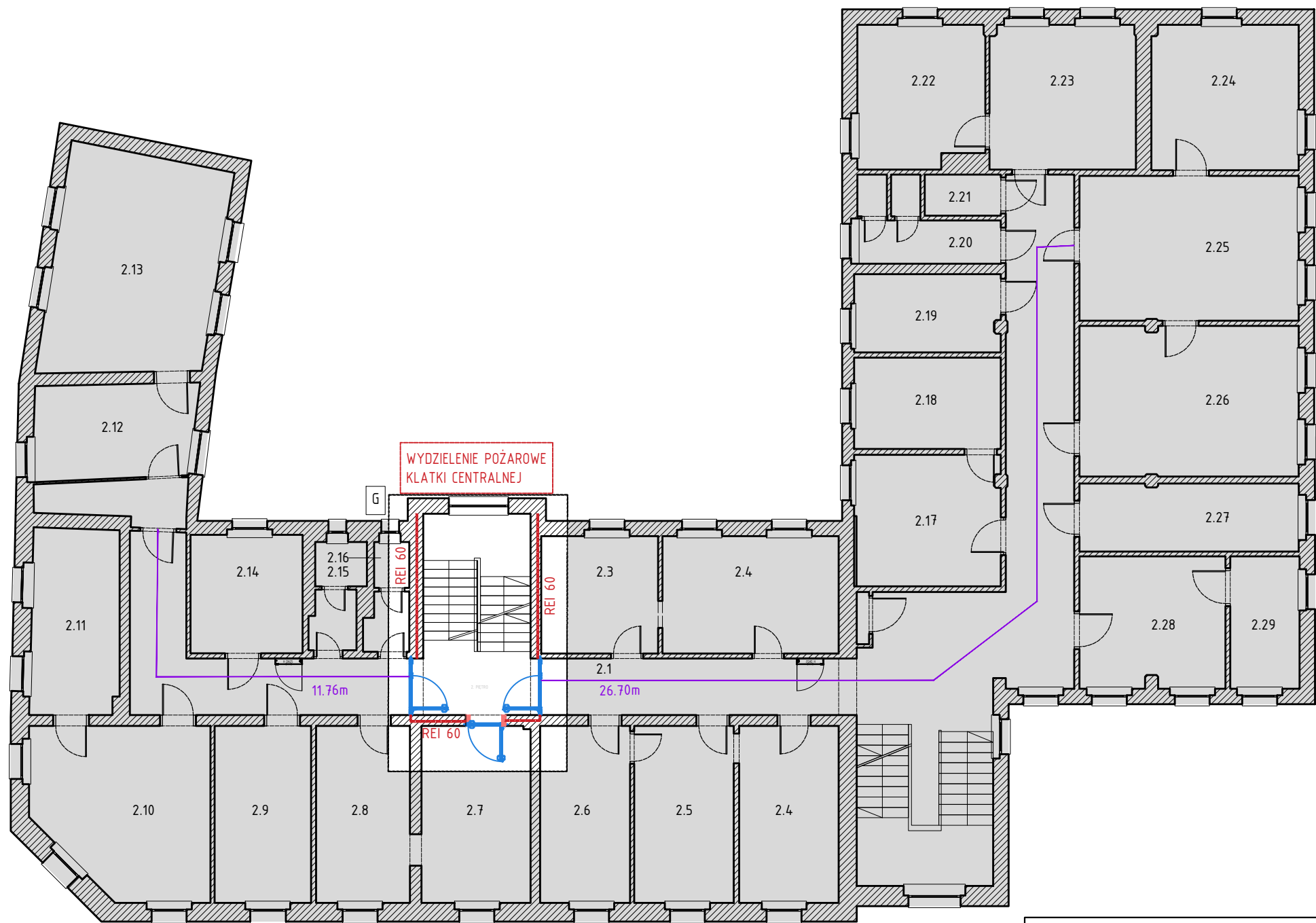


A horizontal number line with tick marks at 0, 1, and 2m. To the right of the number line is a circle with an arrow pointing clockwise, representing a full cycle or 2m.

	ŚCIANY ISTNIEJĄCE
	ELEMENTY DO SKUCIA
	DRZWI I OKNA PROJEKTOWANE
	ELEMENTY ISTNIEJĄCE
	OZNACZENIA PPOŻ.
D.P.1.P	DRZWI(OKNO).KONDYGN.NR.PRAWE/LEWE
ś.p.min. X	ŚWIATŁO PRZEJŚCIA MIN. X

0	1	2m	

LL25111_UMS_AR-R01_6-11	12
-------------------------	----



STREFA POŻAROWA SP 1 - ZL III



legenda



POZA ZAKRESEM OPRACOWANIA



OZNACZENIA PPOŻ.



DRZWI I OKNA PROJEKTOWANE



FRAGMENT USZCZEGÓŁOWIONY



MAKS. DŁUGOŚĆ DROGI EWAKUACYJNEJ

Wszelkie prawa autorskie do niniejszej dokumentacji przysługują **lubię ładnie sp. z o.o.** Kopiowanie, rozpowszechnianie oraz wykorzystywanie bez zgody autora jest zabronione.

UWAGI OGÓLNE:

- ze względu na charakter obiektu wszystkie wymiary wykonawca jest zobowiązany sprawdzić na budowie,
- nie należy odmierzać wymiarów z rysunku albo stosować go jako szablonu;
- wykonać obmiar otworów przed zamówieniem okien, drzwi i witryn;
- przed rozpoczęciem prac budowlanych dokumentację należy zweryfikować;
- zakres wykonania i obowiązki przy robotach budowlanych - zgodnie ze sztuką budowlaną (warunki techniczne wykonania i odbioru robót budowlano - montażowych;
- wykonawca jest zobowiązany do zorganizowania placu budowy w sposób spełniający wszystkie warunki BHP, Sanepid i PPOŻ, wszyscy pracownicy powinni zostać przeszkoleni w zakresie BHP i przepisów PPOŻ;
- wszystkie rozwiązania technologiczne i materiałowe winny posiadać odpowiednie certyfikaty i atesty oraz powinny być wykonywane ściśle według zaleceń i instrukcji producenta;
- wszystkie rozwiązania systemowe powinny zostać wykonane ściśle według zleceń i instrukcji producenta;
- w przypadku powiększania otworów drzwiowych, należy zweryfikować nadproża,
- uwagi i opisy zamieszczone w opisie stanowią integralną część niniejszego opracowania.



lubię
ładnie

lubię ładnie sp. z o. o.
NIP 8971903938
Wyspa Słodowa 7, 50-266 Wrocław

mgr inż. arch. Łukasz Bielecki +48 600 970 037
mgr inż. arch. Robert Fąfrowicz +48 791 725 777

nazwa zamierzenia budowlanego

Wydzielenie pożarowe klatki schodowej oraz kondygnacji piwnicy

adres i kategoria obiektu budowlanego

ul. Mickiewicza 1, 56-500 Syców
nr ewidencyjny: 021407_4.0001.AR_14.20/3
kategoria: XII

nazwa inwestora, adres

Urząd Miasta i Gminy Syców
ul. Mickiewicza 1, 56-500 Syców

branża

architektura

projektant

mgr inż. arch. **Łukasz Bielecki 01/DSOKK/2017**
uprawnienia budowlane w specjalności architektonicznej
do projektowania bez ograniczeń

zespół projektowy

mgr inż. arch. **Robert Fąfrowicz**
Katarzyna Komorowska

nazwa rysunku

schemat 2. piętra - lokalizacja wydzielen ppoż.

skala

1:150

data

22-12-2025

rewizja

-

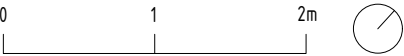
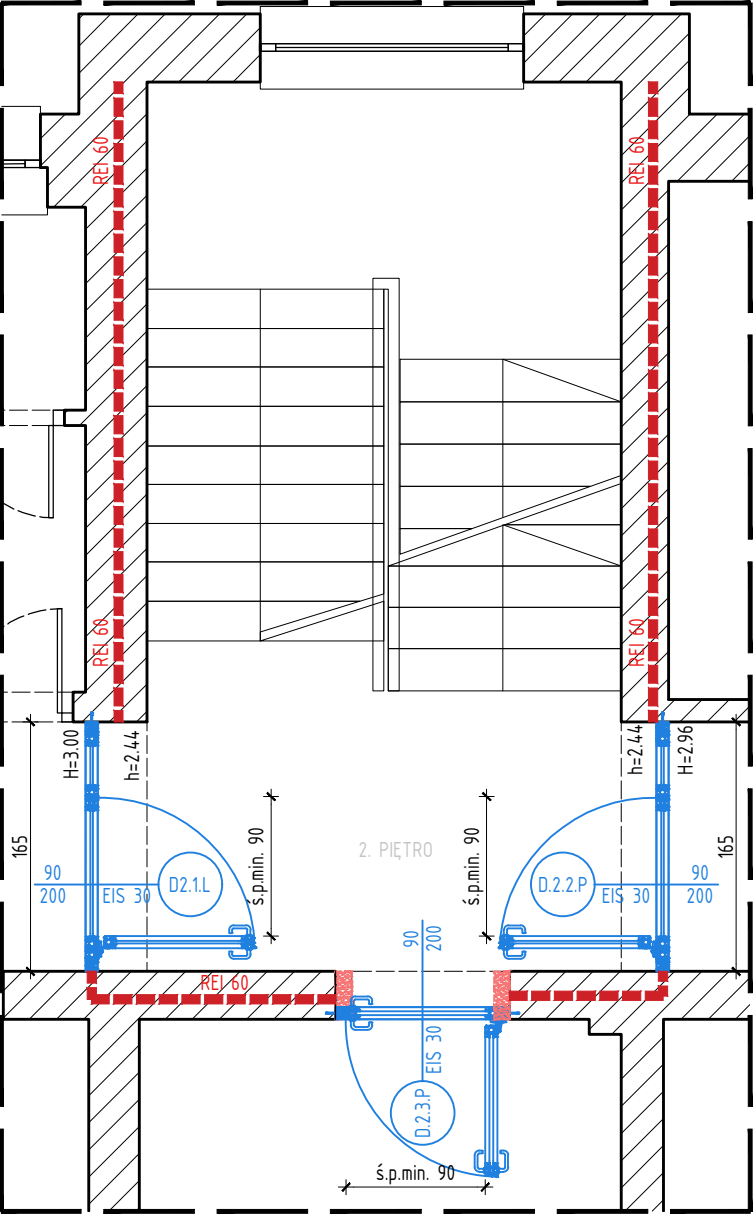
kod

130_R02

LL25111_UMS_AR-R02_7-11

13

fragment G




legenda

- ŚCIANY ISTNIEJĄCE
- ELEMENTY DO SKUCIA
- DRZWI I OKNA PROJEKTOWANE
- ELEMENTY ISTNIEJĄCE
- OZNACZENIA PPOŻ.
- DRZWI(OKNO).KONDYGN.NR.PRAWE/LEWE
- ŚWIATŁO PRZEJŚCIA MIN. X



Wszelkie prawa autorskie do niniejszej dokumentacji przysługują **lubię ładnie sp. z o.o.** Kopiowanie, rozpowszechnianie oraz wykorzystywanie bez zgody autora jest zabronione.

- UWAGI OGÓLNE:
- ze względu na charakter obiektu wszystkie wymiary wykonawca jest zobowiązany sprawdzić na budowie,
 - nie należy odmierzać wymiarów z rysunku albo stosować go jako szablonu;
 - wykonać obmiar otworów przed zamówieniem okien, drzwi i witryn;
 - przed rozpoczęciem prac budowlanych dokumentację należy zweryfikować;
 - zakres wykonania i obowiązki przy robotach budowlanych - zgodnie ze sztuką budowlaną (warunki techniczne wykonania i odbioru robót budowlano - montażowych;
 - wykonawca jest zobowiązany do zorganizowania placu budowy w sposób spełniający wszystkie warunki BHP, Sanepid i PPOŻ, wszyscy pracownicy powinni zostać przeszkoleni w zakresie BHP i przepisów PPOŻ;
 - wszystkie rozwiązania technologiczne i materiałowe winny posiadać odpowiednie certyfikaty i atesty oraz powinny być wykonywane ściśle według zaleceń i instrukcji producenta;
 - wszystkie rozwiązania systemowe powinny zostać wykonane ściśle według zleceń i instrukcji producenta;
 - w przypadku powiększania otworów drzwiowych, należy zweryfikować nadproża,
 - uwagi i opisy zamieszczone w opisie stanowią integralną część niniejszego opracowania.



lubię
ładnie

lubię ładnie sp. z o. o.
NIP 8971903938
Wyspa Słodowa 7, 50-266 Wrocław

mgr inż. arch. Łukasz Bielecki
mgr inż. arch. Robert Fąfrowicz

+48 600 970 037
+48 791 725 777

nazwa zamierzenia budowlanego
Wydzielenie pożarowe klatki schodowej oraz kondygnacji piwnicy

adres i kategoria obiektu budowlanego
ul. Mickiewicza 1, 56-500 Syców
nr ewidencyjny: 021407_4.0001.AR_14.20/3
kategoria: XII

nazwa inwestora, adres
Urząd Miasta i Gminy Syców
ul. Mickiewicza 1, 56-500 Syców

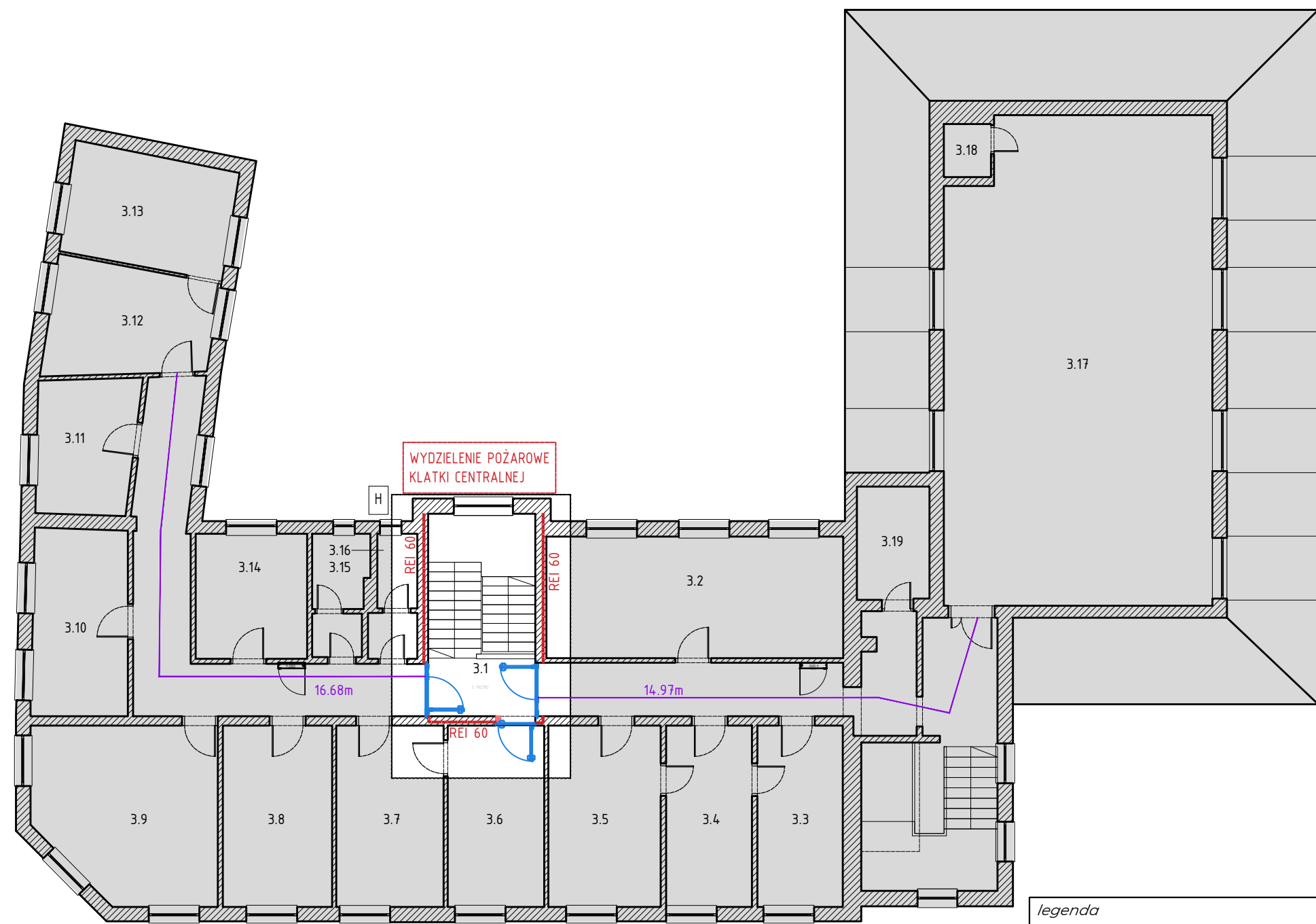
branża
architektura

projektant
mgr inż. arch. **Łukasz Bielecki 01/DSOKK/2017**
uprawnienia budowlane w specjalności architektonicznej do projektowania bez ograniczeń

zespół projektowy
mgr inż. arch. **Robert Fąfrowicz**
Katarzyna Komorowska

nazwa rysunku
fragment rzutu wydzielen ppoż. - 2. piętro

<i>skala</i> 1:50	<i>data</i> 22-12-2025	<i>rewizja</i> -	<i>kod</i> 131_R02
LL25111_UMS_AR-R02_8-11			14




STREFA POŻAROWA SP 1 - ZL III



- legenda
- POZA ZAKRESEM OPRACOWANIA
 - REI 60 OZNACZENIA PPOŻ.
 - DRZWI I OKNA PROJEKTOWANE
 - FRAGMENT USZCZEGÓŁOWIONY
 - MAKS. DŁUGOŚĆ DROGI EWAKUACYJNEJ

Wszelkie prawa autorskie do niniejszej dokumentacji przysługują **lubię ładnie sp. z o.o.** Kopiowanie, rozpowszechnianie oraz wykorzystywanie bez zgody autora jest zabronione.

- UWAGI OGÓLNE:
- ze względu na charakter obiektu wszystkie wymiary wykonawca jest zobowiązany sprawdzić na budowie,
 - nie należy odmierzać wymiarów z rysunku albo stosować go jako szablonu;
 - wykonać obmiar otworów przed zamówieniem okien, drzwi i witryn;
 - przed rozpoczęciem prac budowlanych dokumentację należy zweryfikować;
 - zakres wykonania i obowiązki przy robotach budowlanych - zgodnie ze sztuką budowlaną (warunki techniczne wykonania i odbioru robót budowlano - montażowych;
 - wykonawca jest zobowiązany do zorganizowania placu budowy w sposób spełniający wszystkie warunki BHP, Sanepid i PPOŻ, wszyscy pracownicy powinni zostać przeszkoleni w zakresie BHP i przepisów PPOŻ;
 - wszystkie rozwiązania technologiczne i materiałowe winny posiadać odpowiednie certyfikaty i atesty oraz powinny być wykonywane ściśle według zaleceń i instrukcji producenta;
 - wszystkie rozwiązania systemowe powinny zostać wykonane ściśle według zleceń i instrukcji producenta;
 - w przypadku powiększania otworów drzwiowych, należy zweryfikować nadproża,
 - uwagi i opisy zamieszczone w opisie stanowią integralną część niniejszego opracowania.



lubię ładnie sp. z o. o.

NIP 8971903938

Wyspa Słodowa 7, 50-266 Wrocław

mgr inż. arch. Łukasz Bielecki

mgr inż. arch. Robert Fąfrowicz

+48 600 970 037

+48 791 725 777

nazwa zamierzenia budowlanego
Wydzielenie pożarowe klatki schodowej oraz kondygnacji piwnicy

adres i kategoria obiektu budowlanego
ul. Mickiewicza 1, 56-500 Syców
nr ewidencyjny: 021407_4.0001.AR_14.20/3
kategoria: XII

nazwa inwestora, adres
Urząd Miasta i Gminy Syców
ul. Mickiewicza 1, 56-500 Syców

branża
architektura

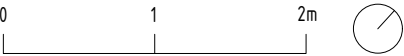
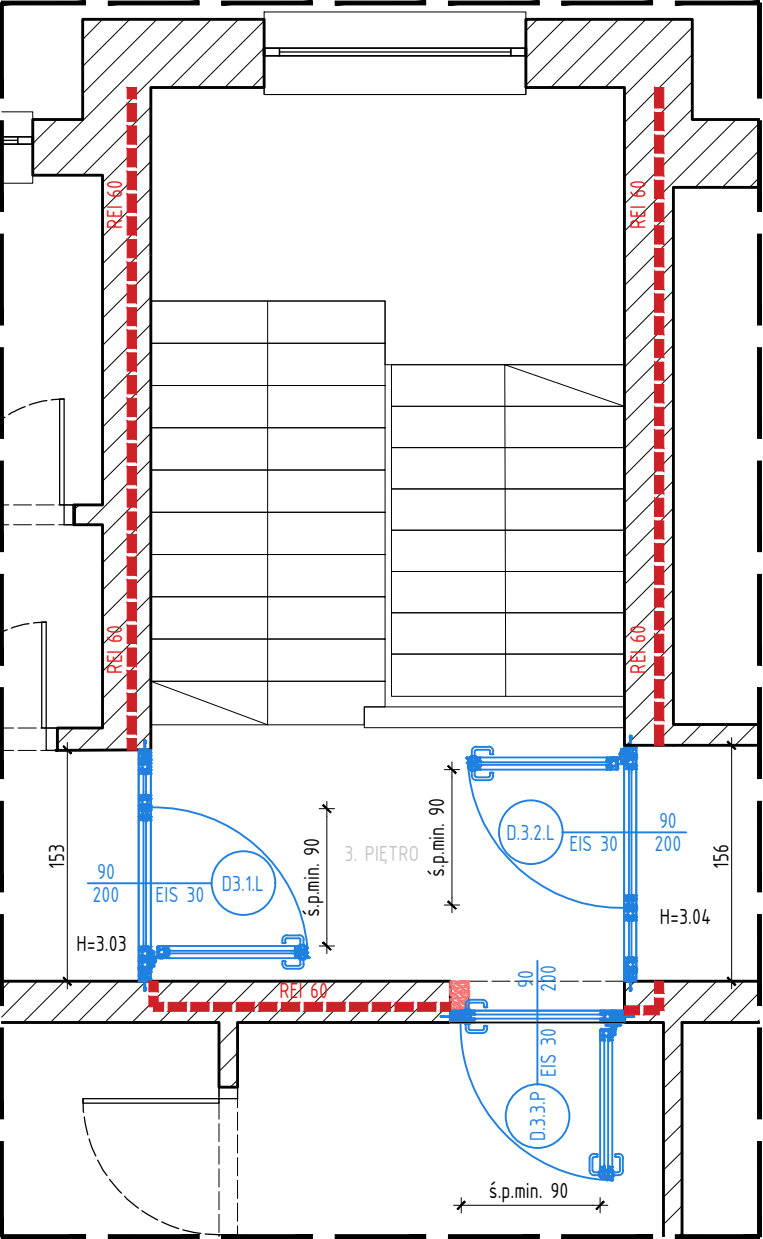
projektant
mgr inż. arch. **Łukasz Bielecki 01/DSOKK/2017**
uprawnienia budowlane w specjalności architektonicznej do projektowania bez ograniczeń

zespół projektowy
mgr inż. arch. **Robert Fąfrowicz**
Katarzyna Komorowska

nazwa rysunku
schemat 3. piętra - lokalizacja wydzielen ppoż.

<i>skala</i> 1:150	<i>data</i> 22-12-2025	<i>rewizja</i> -	<i>kod</i> 140_R03
LL25111_UMS_AR-R03_9-11			15

fragment H




legenda

- ŚCIANY ISTNIEJĄCE
- ELEMENTY DO SKUCIA
- DRZWI I OKNA PROJEKTOWANE
- ELEMENTY ISTNIEJĄCE
- OZNACZENIA PPOŻ.
- DRZWI(OKNO).KONDYGN.NR.PRAWE/LEWE
- ŚWIATŁO PRZEJŚCIA MIN. X



Wszelkie prawa autorskie do niniejszej dokumentacji przysługują **lubię ładnie sp. z o.o.** Kopiowanie, rozpowszechnianie oraz wykorzystywanie bez zgody autora jest zabronione.

- UWAGI OGÓLNE:
- ze względu na charakter obiektu wszystkie wymiary wykonawca jest zobowiązany sprawdzić na budowie,
 - nie należy odmierzać wymiarów z rysunku albo stosować go jako szablonu;
 - wykonać obmiar otworów przed zamówieniem okien, drzwi i witryn;
 - przed rozpoczęciem prac budowlanych dokumentację należy zweryfikować;
 - zakres wykonania i obowiązki przy robotach budowlanych - zgodnie ze sztuką budowlaną (warunki techniczne wykonania i odbioru robót budowlano - montażowych;
 - wykonawca jest zobowiązany do zorganizowania placu budowy w sposób spełniający wszystkie warunki BHP, Sanepid i PPOŻ, wszyscy pracownicy powinni zostać przeszkoleni w zakresie BHP i przepisów PPOŻ;
 - wszystkie rozwiązania technologiczne i materiałowe winny posiadać odpowiednie certyfikaty i atesty oraz powinny być wykonywane ściśle według zaleceń i instrukcji producenta;
 - wszystkie rozwiązania systemowe powinny zostać wykonane ściśle według zleceń i instrukcji producenta;
 - w przypadku powiększania otworów drzwiowych, należy zweryfikować nadproża,
 - uwagi i opisy zamieszczone w opisie stanowią integralną część niniejszego opracowania.



lubie
ładnie

lubię ładnie sp. z o. o.
NIP 8971903938
Wyspa Słodowa 7, 50-266 Wrocław

mgr inż. arch. Łukasz Bielecki
mgr inż. arch. Robert Fąfrowicz

+48 600 970 037
+48 791 725 777

nazwa zamierzenia budowlanego
Wydzielenie pożarowe klatki schodowej oraz kondygnacji piwnicy

adres i kategoria obiektu budowlanego
ul. Mickiewicza 1, 56-500 Syców
nr ewidencyjny: 021407_4.0001.AR_14.20/3
kategoria: XII

nazwa inwestora, adres
Urząd Miasta i Gminy Syców
ul. Mickiewicza 1, 56-500 Syców

branża
architektura

projektant
mgr inż. arch. **Łukasz Bielecki 01/DSOKK/2017**
uprawnienia budowlane w specjalności architektonicznej do projektowania bez ograniczeń

zespół projektowy
mgr inż. arch. **Robert Fąfrowicz**
Katarzyna Komorowska

nazwa rysunku
fragment rzutu wydzielen ppoż. - 3. piętro

<i>skala</i> 1:50	<i>data</i> 22-12-2025	<i>rewizja</i> -	<i>kod</i> 141_R03
-----------------------------	----------------------------------	----------------------------	------------------------------



IZBA ARCHITEKTÓW
RZECZYPOSPOLITEJ POLSKIEJ

DOLNOŚLĄSKA OKRĘGOWA IZBA ARCHITEKTÓW RP
OKRĘGOWA KOMISJA KWALIFIKACYJNA

L.dz. 780/DSOKK/2017
Znak sprawy: DSOKK/7131/52/2017

Wrocław, dnia 14.06.2017 r.

DECYZJA nr 01/DSOKK/2017

Na podstawie art. 24 ust. 1 pkt 2 ustawy z dnia 15 grudnia 2000r. o samorządach zawodowych architektów oraz inżynierów budownictwa (t.j. Dz. U. z 2016 r., poz. 1725), w związku z art. 12, art. 13 oraz art. 14 ust. 1 pkt 1 ustawy z dnia 7 lipca 1994 r. Prawo budowlane (t.j. Dz. U. z 2016 r. poz. 290 z późn. zm.), zgodnie z art. 104 ustawy z dnia 14 czerwca 1960r. Kodeks postępowania administracyjnego (t.j. Dz. U. z 2016 r. poz. 23 z późn. zm.)

stwierdza się, że

Pan mgr inż. arch. Łukasz Filip Bielecki

urodzony w dniu 22.10.1979 r. w Bytomiu

**posiada odpowiednie wykształcenie techniczne oraz praktykę zawodową
i po zdaniu egzaminu z wynikiem pozytywnym otrzymuje**

UPRAWNIENIA BUDOWLANE

w specjalności architektonicznej do projektowania bez ograniczeń.

**Powyższe uprawnienia budowlane upoważniają
do wykonywania samodzielnej funkcji technicznej w budownictwie, obejmującej:**

- 1) projektowanie, sprawdzanie projektów architektoniczno-budowlanych
i sprawowanie nadzoru autorskiego;**
- 2) sprawowanie kontroli technicznej utrzymania obiektów budowlanych.**

Decyzja niniejsza jako uwzględniająca w całości żądanie strony nie wymaga uzasadnienia.

Od powyższej decyzji przysługuje Panu odwołanie do Krajowej Komisji Kwalifikacyjnej Izby Architektów RP za pośrednictwem Okręgowej Komisji Kwalifikacyjnej Dolnośląskiej Okręgowej Izby Architektów RP, w terminie 14 dni od dnia doręczenia decyzji.

<u>Leszek Link</u> architekt IARP	przewodniczący OKK
<u>Jan Matkowski</u> architekt IARP	wiceprzewodniczący OKK
<u>Juliusz Modlinger</u> architekt IARP	sekretarz OKK
<u>Anna Boryska</u> architekt IARP	członek OKK
<u>Elżbieta Cegielska</u> architekt IARP	członek OKK
<u>Krzysztof Czerkas</u> architekt IARP	członek OKK
<u>Andrzej Hubka</u> architekt IARP	członek OKK
<u>Grażyna Makowska</u> architekt IARP	członek OKK
<u>Romuald Pustelnik</u> architekt IARP	członek OKK
<u>Aleksander Szarapo</u> architekt IARP	członek OKK

Otrzymują:

1. Pan Łukasz Bielecki
2. Główny Inspektor Nadzoru Budowlanego
3. Okręgowa Rada Dolnośląskiej Okręgowej Izby Architektów RP
4. A/a



stwierdzam zgodność z oryginałem

Łukasz Bielecki



Dolnośląska Okręgowa Rada Izby Architektów RP

ZAŚWIADCZENIE - ORYGINAŁ
(wypis z listy architektów)

Dolnośląska Okręgowa Rada Izby Architektów RP zaświadcza, że:

mgr inż. arch. Łukasz Filip Bielecki

posiadający kwalifikacje zawodowe do pełnienia samodzielnych funkcji technicznych w budownictwie w specjalności architektonicznej i w zakresie posiadanych uprawnień nr **01/DSOKK/2017**, jest wpisany na listę członków Dolnośląskiej Okręgowej Izby Architektów RP pod numerem: **DS-1871**.

Członek czynny od: 10-10-2017 r.

Data i miejsce wygenerowania zaświadczenia: 01-04-2025 r. Wrocław.

Zaświadczenie jest ważne do dnia: **30-06-2026 r.**

Podpisano elektronicznie w systemie informatycznym Izby Architektów RP przez:
Anna Kościuk, Przewodnicząca Okręgowej Rady Izby Architektów RP.

Nr weryfikacyjny zaświadczenia:

DS-1871-E5FD-7DCY-B9BY-AAAA

Dane zawarte w niniejszym zaświadczeniu można sprawdzić podając nr weryfikacyjny zaświadczenia w publicznym serwisie internetowym Izby Architektów: www.izbaarchitektow.pl lub kontaktując się bezpośrednio z właściwą Okręgową Izbą Architektów RP.

Spis treści

1. Przedmiot, zakres i cel opracowania	3
2. Ogólna charakterystyka obiektu	4
3. Planowany zakres przebudowy.....	5
4. Charakterystyka pożarowa budynku.....	5
4.1. Powierzchnia, wysokość, liczba kondygnacji	5
4.2. Usytuowanie i odległość od innych obiektów sąsiadujących.....	5
4.3. Parametry pożarowe występujących substancji palnych.....	6
4.4. Przewidywana gęstość obciążenia ogniowego	6
4.5. Kategoria zagrożenia ludzi	6
4.6. Ocena zagrożenia wybuchem pomieszczeń oraz przestrzeni zewnętrznych.....	6
4.7. Podział obiektu na strefy pożarowe.....	6
4.8. Klasa odporności pożarowej budynku oraz klasa odporności ogniowej i stopień rozprzestrzeniania ognia elementów budowlanych.....	7
4.9. Warunki ewakuacji.....	8
4.10. Sposób zabezpieczenia przeciwpożarowego instalacji użytkowych	11
4.11. Dobór urządzeń przeciwpożarowych.....	11
4.12. Wyposażenie w gaśnice i inny sprzęt gaśniczy	13
4.13. Zaopatrzenie w wodę do zewnętrznego gaszenia pożaru	13
4.14. Droga pożarowa	14
5. Zakres niezgodności z przepisami	15
6.1. Wykaz niezgodności z przepisami techniczno-budowlanymi i przeciwpożarowymi, które nie zostaną doprowadzone w budynku do stanu zgodnego z przepisami	15
7. Przyjęte rozwiązania zastępcze zapewniające wymagany poziom ochrony przeciwpożarowej obiektu.....	16
8. Analiza i ocena wpływu rozwiązań zastępczych i zamiennych na poziom bezpieczeństwa pożarowego, służąca wskazaniu niepogorszenia warunków ochrony przeciwpożarowej.....	18
9. Wnioski końcowe w kontekście niepogorszenia wymaganych warunków ochrony przeciwpożarowej.....	19
10. Załączniki:	20

1. Przedmiot, zakres i cel opracowania

Przedmiotem opracowania jest przebudowywany budynek Urzędu Gminy Syców. Budynek będzie modernizowany pod względem funkcjonalności oraz dostosowania do obowiązujących przepisów z zakresu ochrony przeciwpożarowej.

Ze względu na wysokość budynku wynoszącą 12,8 m, budynek należy do średniowysokich. Ze względu na brak obudowania i zamknięcia drzwiami dymoszczelnymi oraz wyposażone w urządzenia zapobiegające zadymieniu lub służące do usuwania dymu, uruchamiane samoczynnie za pomocą systemu wykrywania dymu, klatek schodowych służących ewakuacji, budynek można uznać za zagrażający życiu.

Niniejsza ekspertyza techniczna określa możliwości spełnienia wymagań bezpieczeństwa pożarowego w budynkach w sposób wynikający z przepisów techniczno-budowlanych, stosownie do trybu określonego w:

- § 2 ust. 3a rozporządzenia Ministra Infrastruktury z dnia 12 kwietnia 2002 r., w sprawie warunków technicznych, jakim powinny odpowiadać budynki i ich usytuowanie.
- § 13 ust. 4 rozporządzenia Ministra Spraw Wewnętrznych i Administracji z 24 lipca 2009 r. w sprawie przeciwpożarowego zaopatrzenia w wodę oraz dróg pożarowych.

W ekspertyzie przedstawiono rozwiązania wskazane przez rzeczoznawcę do spraw zabezpieczeń przeciwpożarowych i rzeczoznawcę budowlanego, wraz z kompleksową koncepcją bezpieczeństwa, które spełniają obowiązujące warunki ochrony przeciwpożarowej w budynku, zapewnią akceptowalny poziom bezpieczeństwa zarówno dla jego użytkowników i ekip ratowniczych oraz zostaną uzgodnione z Dolnośląskim Komendantem Wojewódzkim Państwowej Straży Pożarnej we Wrocławiu.

Celem opracowania jest dokonanie szczegółowej analizy warunków ochrony przeciwpożarowej rozpatrywanego budynku. W wyniku tej analizy przedstawiono wymagania określonych przepisów techniczno-budowlanych, których spełnienie w analizowanych budynkach nie jest możliwe z podaniem odpowiedniego uzasadnienia. Tym samym wskazany zostanie alternatywny sposób spełnienia wymagań bezpieczeństwa pożarowego, który w ocenie autorów ekspertyzy nie pogorszy warunków ochrony przeciwpożarowej. Opracowanie obejmuje swym zakresem elementy istotne dla ochrony przeciwpożarowej, w tym: warunki techniczno-budowlane, warunki ewakuacji, warunki instalacyjne wpływające na bezpieczeństwo pożarowe.

Niniejsza ekspertyza techniczna stanu bezpieczeństwa pożarowego została opracowana w oparciu o udostępnioną przez Zamawiającego dokumentację, wyniki wizji lokalnej oraz aktualnie obowiązujące akty prawne:

1. Rozporządzenie Ministra Infrastruktury z 12 kwietnia 2002 r. w sprawie warunków technicznych, jakim powinny odpowiadać budynki i ich usytuowanie (Dz. U. 2022 poz. 1225 ze zm.)
2. Rozporządzenie Ministra Spraw Wewnętrznych i Administracji z dnia 7 czerwca 2010 r. w sprawie ochrony przeciwpożarowej budynków, innych obiektów budowlanych i terenów (Dz. U. z 2023 r., poz. 822 ze zm.),
3. Rozporządzenie Ministra Spraw Wewnętrznych i Administracji z 24 lipca 2009 r. w sprawie przeciwpożarowego zaopatrzenia w wodę oraz dróg pożarowych (Dz.U. Nr 124 poz. 1030),

Przedmiotowa ekspertyza techniczna opiera się na wymaganiach zawartych w „Procedurach organizacyjno-technicznych w sprawie spełnienia wymagań w zakresie bezpieczeństwa pożarowego w inny sposób niż to określono w przepisach techniczno-budowlanych, w przypadkach wskazanych w tych przepisach, oraz stosowania rozwiązań zamiennych, zapewniających niepogorszenie warunków ochrony przeciwpożarowej, w przypadkach wskazanych w przepisach przeciwpożarowych” opracowanych w 2008 roku przez Komendę Główną Państwowej Straży Pożarnej.

2. Ogólna charakterystyka obiektu

Przedmiotowy obiekt:

- jest wpisany do gminnej ewidencji zabytków,
- znajduje się w strefie historycznego układu urbanistycznego miasta z przedmieściami,
- znajduje się w strefie „A” ochrony konserwatorskiej dla historycznego ośrodka miasta Syców wpisane do rejestru zabytków nr A/1841/395,
- znajduje się w strefie „OW” ochrony konserwatorskiej zabytków archeologicznych,
- znajduje się w strefie obejmującej stanowisko archeologiczne.

Układ przestrzenny obiektu zostanie zachowany. Obiekt w całości stanowi obiekt użyteczności publicznej. Piwnica służy jako zaplecze gospodarcze i magazynowe urzędu. Pomieszczenia w kondygnacjach nadziemnych stanowią biura. W centralnej części budynku znajduje się wieża, natomiast w północnej części zlokalizowane są 4 garaże służbowe.

Budynek będzie wyposażony w następujące instalacje:

- elektryczną oświetlenia podstawowego oraz gniazd wtykowych (główny wyłącznik prądu przy wejściu do budynku na parterze);
- wodno – kanalizacyjne
- centralnego ogrzewania;
- wentylacji grawitacyjnej pomieszczeń higieniczno – sanitarnych;
- odgromową;
- telefoniczną;
- sieci komputerowej;

3. Planowany zakres przebudowy

Istniejący, zabytkowy budynek będzie modernizowany pod względem funkcjonalności oraz dostosowania do obowiązujących przepisów z zakresu ochrony przeciwpożarowej.

4. Charakterystyka pożarowa budynku

4.1. Powierzchnia, wysokość, liczba kondygnacji

- | | |
|-----------------------------|--|
| a) wysokość budynku: | 12,80 m |
| b) powierzchnia zabudowy: | 673 m ² , |
| c) powierzchnia wewnętrzna: | 2727,43 m ² , |
| d) kubatura budynku: | 10554 m ³ , |
| e) ilość kondygnacji: | 4 nadziemne, w części 3 kondygnacyjna oraz 1 kondygnacja piwniczna (budynek średniowysoki – SN). |

4.2. Usytuowanie i odległość od innych obiektów sąsiadujących

Przedmiotowy budynek znajduje się w centralnej części Sycowa przy ul. Mickiewicza 1.

Odległości innych obiektów od budynku urzędu:

- budynek mieszkalno- handlowy (z prawej strony patrząc od frontu): 10,70 m,

- budynek mieszkalny (po lewej stronie): 10,00 m,
- budynek handlowy (na przeciwko budynku urzędu): 9,80 m

4.3. Parametry pożarowe występujących substancji palnych

W budynku nie przewiduje się składowania i wykorzystywania materiałów niebezpiecznych pożarowo w rozumieniu przepisów przeciwpożarowych, tj. rozporządzenia [2].

4.4. Przewidywana gęstość obciążenia ogniowego

Dla obiektów ZL nie określa się gęstości obciążenia ogniowego.

4.5. Kategoria zagrożenia ludzi

Budynek z uwagi na przeznaczenie oraz sposób użytkowania klasyfikuje się do kategorii zagrożenia ludzi ZL III – obiekt użyteczności publicznej.

Brak pomieszczeń przeznaczonych do przebywania jednocześnie ponad 50 osób.

4.6. Ocena zagrożenia wybuchem pomieszczeń oraz przestrzeni zewnętrznych

W budynku i w przestrzeniach zewnętrznych nie występują pomieszczenia i przestrzenie zagrożone wybuchem.

4.7. Podział obiektu na strefy pożarowe

Budynek stanowi jedną strefę pożarową. W ramach przebudowy planowany jest podział na 2 zasadnicze strefy pożarowe:

- SP 1 – klasyfikowana do kategorii zagrożenia ludzi ZL III, obejmująca kondygnacje nadziemne o łącznej powierzchni 2220,2 m², przy dopuszczalnej powierzchni strefy pożarowej wynoszącej 5000 m²,

- SP 2 – klasyfikowana jako PM, obejmująca kondygnację piwnicy o powierzchni 507,23 m²,

Dodatkowo wydzielono pożarowo zespoły pomieszczeń archiwum na kondygnacji piwnicy.

Stanowisko garaży które jest poza zakresem opracowania stanowi odrębną strefę pożarową. - SP 3.

4.8. Klasa odporności pożarowej budynku oraz klasa odporności ogniowej i stopień rozprzestrzeniania ognia elementów budowlanych

Dla budynku średniowysokiego zakwalifikowanego do kategorii zagrożenia ludzi ZL III wymagana jest klasa odporności pożarowej „B”.

Wobec czego poszczególnym elementom konstrukcyjnym budynku stawia się następujące wymagania opisane w poniższej tabeli:

Klasa odporności pożarowej	Klasa odporności ogniowej elementów budynku					
	główna konstrukcja nośna	Konstrukcja dachu	strop	ściana zewnętrzna	ściana wewnętrzna	przekrycie dachu
„B”	R 120	R 30	REI 60	EI 60	EI 30	RE 30

R- nośność ogniowa w minutach, E- szczelność ogniowa w minutach, I – izolacyjność ogniowa w minutach

Wszystkie w/w elementy budowlane w analizowanym obiekcie będą w stopniu nierozprzestrzeniającym ognia (NRO) – warunek w ramach działań dostosowawczych zostanie spełniony.

Ocena konstrukcji budynku w kontekście wymaganych klas odporności ogniowej w budynku:

- fundamenty z kamienia ciosanego na zaprawie cementowej,
- główna konstrukcja nośna - murowane z cegły pełnej, o grubości 0,58 m – klasa odporności ogniowej wynosi R 240 – wymagania spełnione ponad standardowo,
- stropy:
 - istniejący strop nad piwnicą wylany beton na korytarzu i położone lastryko na całym holu,
 - istniejący strop na pierwszym i drugim piętrze drewniany, belki o grubości 35 cm, oparto na ścianach zewnętrznych i wewnętrznych, sufit podbity deskami na których znajduje się tynk na trzcinie; a z drugiej strony położono lastryko na belkach na całym korytarzu.
 - istniejący strop na trzecim piętrze jest drewniany, belki o grubości 35 cm, oparto na ścianach zewnętrznych i wewnętrznych i podbito deskami i tynkiem na trzcinie, a z drugiej strony położono deski na belkach na całym korytarzu.
- konstrukcja dachu – drewniana – wymagana klasa odporności ogniowej R 15 – wymaganie spełnione poprzez rozwiązanie polegające na wykorzystaniu grubości belek, które będą

zabezpieczone do stopnia trudnizapalności oraz oddzielone od wnętrza budynku przegrodą (sufitem) w klasie odporności pożarowej EI 30.

- ściany zewnętrzne – murowane z cegły pełnej, o grubości 0,58 m – klasa odporności ogniowej wynosi R 240 – wymagania spełnione ponad standardowo,
- ściany wewnętrzne – murowane z cegły pełnej o grubości nie mniejszej niż 24 cm; tynki cementowo – wapienne - klasa odporności ogniowej EI 30 – wymagania spełnione,
- przekrycie dachu – w części dachówka ceramiczna, w części papa - wymagana klasa odporności ogniowej RE 15 – wymagania spełnione
- schody klatkowe - żelbetowe wykończone lastrykiem - klasa odporności ogniowej R 60 – wymagania spełnione
- wszystkie pomieszczenia biurowe posiadają sufity wykonane z desek przybitych do belek, a do których przymocowany jest tynk na trzcinie.

4.9. Warunki ewakuacji

Z pomieszczeń przeznaczonych na pobyt ludzi powinna być zapewniona możliwość ewakuacji w bezpieczne miejsce na zewnątrz budynku lub do sąsiedniej strefy pożarowej, bezpośrednio albo drogami komunikacji ogólnej zwanymi drogami ewakuacyjnymi. Analizy warunków ewakuacji w budynku dokonano na podstawie wymagań określonych w obowiązujących przepisach.

W budynku pomieszczenia przeznaczone na pobyt ludzi znajdują się na kondygnacjach parteru I, II i III piętra. Na poziomie piwnicy nie ma pomieszczeń przeznaczonych na pobyt ludzi.

Ewakuacja odbywała się do tej pory korytarzami do dwóch klatek schodowych.

Klatka centralna otwarta, obsługuje wszystkie kondygnacje, posiada wyjście bezpośrednio na zewnątrz, poprzez dwuskrzydłowe drzwi o szerokości jednego skrzydła 100 cm (skrzydło zasadnicze) + 40 cm (skrzydło boczne). Dodatkowo od strony frontowej istnieje wyjście o szerokości 150 cm (80 cm skrzydło zasadnicze + 60 cm skrzydło boczne). Drzwi otwierane do wewnątrz. W ramach prac dostosowawczych planowane jest jej wydzielenie i obudowa ścianami w klasie co najmniej REI 60, zamknięcie drzwiami EIS₂₀₀ 30 oraz wyposażenie w urządzenie usuwające zadymienie.

Klatka schodowa boczna otwarta, obsługuje wszystkie kondygnacje nadziemne. Z klatki tej wyjście następuje korytarz wejściowy (dostosowany dla osób z niepełnosprawnością) i dwuskrzydłowe drzwi o szerokości jednego skrzydła 90 cm i drugiego 80 cm. Drzwi otwierane do wewnątrz.

W ramach planowanej koncepcji bezpieczeństwa związanej z przebudową tylko centralna klatka schodowa po pełnić będzie funkcje klatki ewakuacyjnej.

Wyjścia z pomieszczeń na drogi ewakuacyjne powinny być zamykane drzwiami – warunek spełniony.

Ewakuacja z poszczególnych pomieszczeń na drogi komunikacji ogólnej zapewniona została poprzez przejście ewakuacyjne prowadzące przez nie więcej niż trzy pomieszczenia oraz o długości nieprzekraczającej 40 m.

Wymagane parametry w zakresie szerokości i wysokości drzwi oraz dróg ewakuacyjnych w przedmiotowym budynku przedstawiają się następująco:

- szerokość przejścia ewakuacyjnego powinna wynosić, co najmniej 0,9 m lub 0,8 m, jeżeli jest ono przeznaczone do ewakuacji do 3 osób – warunek spełniony,
- szerokość drzwi w świetle, stanowiących wyjścia ewakuacyjne z pomieszczenia na drogi komunikacji ogólnej powinna wynosić 0,9 m (lub 0,8 m do ewakuacji do 3 osób) – warunek spełniony, z wyjątkiem:
 - pom. 3.15., 3.16, 2.15., 2.16 – szerokość drzwi 0,7 m; 1.15., 1.16 – szerokość drzwi 0,72 m
 - na parterze drzwi na korytarzu przy klatce bocznej 0.8 m.
- szerokość drzwi stanowiących wyjścia na zewnątrz budynku prowadzących z dróg komunikacji ogólnej oraz na drodze ewakuacyjnej z klatek schodowych powinny wynosić co najmniej 1,2 m a także drzwi wieloskrzydłowe powinny mieć co najmniej jedno, nieblokowane skrzydło o szerokości co najmniej 0,9 m w świetle ościeżnicy - warunek spełniony z wyjątkiem szerokości skrzydła 80 cm w drzwiach dwuskrzydłowych stanowiących wyjście na zewnątrz budynku od strony frontowej.
- wysokość drzwi ewakuacyjnych powinny wynosić co najmniej 2 m w świetle ościeżnicy – warunek spełniony, z wyjątkiem:
 - pom. od 0.4 do 0.6, od 0.15 do 0.17, od 0.20 do 0.22
 - od 1.2 do 1.13 oraz 1.15 i 1.16
 - od 2.2 do 2.8 oraz 2.15 i 2.16
 - 3.15 i 3.16,
 - wysokość drzwi 1,92 m – 1,99 m,
- szerokość poziomych dróg ewakuacyjnych powinna wynosić co najmniej 1,4 m przy czym dopuszcza się zmniejszenie szerokości do 1,2 m jeżeli jest ona przeznaczona dla ewakuacji nie więcej niż 20 osób – warunek spełniony, z wyjątkiem lokalnych przewężeń:
 - na III p. – z korytarza 3.1 na klatkę schodową boczną – szerokość dwóch przewężeń o szerokości odpowiednio 0,85 m na długości 53 cm oraz 87 cm na długości 17 cm.

- wysokość drogi ewakuacyjnej powinna wynosić co najmniej 2,2 m natomiast wysokość lokalnego obniżenia 2 m przy czym długość obniżonego odcinka drogi nie może być większa niż 1,5 m na każdym odcinku drogi ewakuacyjnej o długości 10 m – warunek spełniony – wysokość korytarzy (ciągów komunikacyjnych) wynosi co najmniej 2,90 m, za wyjątkiem dojścia - na III p. – z korytarza 3.1 na klatkę schodową boczną – wysokość 194 na długości 53 cm;
- w budynku użyteczności publicznej drzwi wewnętrzne z wyjątkiem drzwi do pom. technicznych i gospodarczych nie powinny mieć progów – warunek spełniony,
- drzwi stanowiące wyjście ewakuacyjne z budynku przeznaczonego dla więcej niż 50 osób powinny otwierać się na zewnątrz – drzwi otwierają się do wewnątrz obiektu
- nie występują pomieszczenia, z których drzwi ewakuacyjne powinny otwierać się na zewnątrz oraz brak pomieszczeń, które powinny mieć co najmniej dwa wyjścia ewakuacyjne.

Dopuszczalna długość dojścia ewakuacyjnego dla strefy pożarowej zakwalifikowanej do kategorii zagrożenia ludzi ZL III wynosi 30 m przy jednym dojściu ewakuacyjnym oraz przy dwóch dojściach 40 m dla dojścia krótszego i 80 m dla dojścia dłuższego. Aktualnie warunek jest niespełniony dla dojść ewakuacyjnych, z których zapewniono wyłącznie jeden kierunek ewakuacji. Długości dojść ewakuacyjnych w budynku są przekroczone i wynoszą maksymalnie ponad 60 m.

W ramach planowanych działań dostosowawczych centralna klatka schodowa będzie obudowana i zamknięta drzwiami o klasie odporności ogniowej EI 30 S oraz wyposażona w grawitacyjny system usuwania dymu.

Spowoduje to także skrócenie dojść ewakuacyjnych, które na każdej kondygnacji będą, nawet przy jednym dojściu ewakuacyjnym krótsze niż dopuszczalne 30 m (przy jednym dojściu), gdyż strategia ewakuacji będzie opierać się na wejściu do wydzielonej pożarowo klatki schodowej, po korytarzach na każdej kondygnacji. Niemniej jednak przy takim rozwiązaniu długość drogi ewakuacyjnej (przy jednym kierunku) przekroczy 20 m na poziomej drodze. Dotyczy to pom. na II piętrze nr 2.23, 2.25, 2.19 oraz na I piętrze 1.22, 1.24, 1.25 gdzie długość drogi ewakuacyjnej wynosi maksymalnie 27 m.

Klatki schodowe posiadają spoczniki i biegi o wymiarach zgodnych z przepisami z wyjątkiem: wysokość stopni w biegu klatki schodowej centralnej wynosi od 16 cm do maksymalnie 18,8 cm, natomiast w klatce bocznej, w biegu między parterem a piętrem wynosi maksymalnie 17,7 cm.

Schody biegnące do piwnic posiadają szerokość co najmniej 90 cm .

Z bocznej klatki schodowej możliwe jest wejście do wieży, która nie jest przeznaczona na pobyt ludzi.

Skrzydła drzwi stanowiących wyjście na drogę ewakuacyjną które po ich całkowitym otwarciu, mogłyby zmniejszać wymagana szerokość tej drogi, będą wyposażone w urządzenia samoczynnie je zamykające, zgodnie z § 242 ust. 4 (1).

4.10. Sposób zabezpieczenia przeciwpożarowego instalacji użytkowych

Instalacja elektryczna – nie została zabezpieczona przez przeciwpożarowy wyłącznik prądu – projektowany w ramach działań dostosowawczych – lokalizacja przy wejściu głównym.

Instalacja wentylacyjna – obiekt jest wyposażony w instalację wentylacyjną grawitacyjną wykonaną z przewodów murowanych (cegła pełna) oraz metalowych przewodów wentylacyjnych – niepalnych.

Instalacja grzewcza – zasilane centralnego ogrzewania odbywa się przez rury ciepłownicze z zewnątrz budynku – w budynku nie występuje pomieszczenie kotłowni.

4.11. Dobór urządzeń przeciwpożarowych

Biorąc pod uwagę kwalifikację obiektu zaliczonego do kategorii zagrożenia ludzi ZL III i do grupy budynków niskich (N) oraz powierzchnię i kubaturę w świetle obowiązujących przepisów w obiekcie wymagane są następujące urządzenia przeciwpożarowe:

- 1) System sygnalizacji pożarowej – przewidziany jako rozwiązanie zamienne – ochrona pełna, z podłączeniem urządzeń sygnalizacyjno-alarmowych systemu sygnalizacji pożarowej z obiektem komendy Państwowej Straży Pożarnej lub obiektem wskazanym przez komendanta.

Projekt systemu sygnalizacji pożarowej wymaga sporządzenia technicznego projektu budowlanego uzgodnionego z rzeczoznawcą do spraw zabezpieczeń przeciwpożarowych.

- 2) Samoczynne urządzenia oddymiające – centralna klatka schodowa zostanie wyposażona w system oddymiania grawitacyjnego. Kłapa oddymiająca umieszczone w dachu, uruchamiana ręcznie przyciskiem wyzwalającym oraz automatycznie przez system wykrywania dymu. Oddymianie zrealizowane zostanie w oparciu o wytyczne normy PN-B-02877-4:2001. Powierzchnia czynna oddymiania klapy będzie wynosiła min. 5% największego rzutu poziomego klatki schodowej. Dla klatki centralnej wynosić będzie nie mniej niż 1 m². Napowietrzanie realizowane będzie przez samoczynne otwieranie drzwi wejściowe do klatki schodowej o powierzchni 3,01 m².

Projekt instalacji oddymiania grawitacyjnego wymaga sporządzenia technicznego projektu budowlanego uzgodnionego z rzeczoznawcą do spraw zabezpieczeń przeciwpożarowych.

- 3) Przeciwpożarowy wyłącznik prądu – projektowany z lokalizacją przy wejściu do budynku. Powinien zapewniać odcięcie dopływu prądu do wszystkich obwodów z wyjątkiem instalacji i urządzeń, których funkcjonowanie jest niezbędne podczas pożaru. Odcięcie dopływu prądu przeciwpożarowym wyłącznikiem prądu nie powinno powodować samoczynnego załączenia drugiego źródła energii elektrycznej, w tym zespołu prądotwórczego, z wyjątkiem źródła zasilającego oświetlenie awaryjne. Przyciski wyłącznika zostaną odpowiednio oznakowane zgodnie z Polską Normą. Przewody i kable wraz z zamocowaniami stosowane w systemach zasilania i sterowania urządzeniami służącymi ochronie przeciwpożarowej powinny zapewniać ciągłość dostawy energii elektrycznej w warunkach pożaru przez wymagany czas działania urządzenia przeciwpożarowego.

Projekt przeciwpożarowego wyłącznika prądu wymaga sporządzenia technicznego projektu budowlanego uzgodnionego z rzeczoznawcą do spraw zabezpieczeń przeciwpożarowych. Lokalizacja przycisku przedstawiana w części graficznej opracowania może ulec zmianie zgodnie z projektem dla wyłącznika.

- 4) Awaryjne oświetlenie ewakuacyjne – projektowane w ramach rozwiązań dostosowawczych i zamiennych (ponadstandardowych). Przewidziano wyposażenie dróg ewakuacyjnych oświetlonych światłem sztucznym i naturalnym w awaryjne oświetlenie ewakuacyjne o zwiększonym natężeniu do wartości 5 lx na podłodze wzdłuż środkowej linii drogi ewakuacyjnej. Instalacja będzie zapewniać oświetlenie przez minimum 1 godzinę.

Projekt instalacji awaryjnego oświetlenia ewakuacyjnego wymaga sporządzenia technicznego projektu budowlanego uzgodnionego z rzeczoznawcą do spraw zabezpieczeń przeciwpożarowych.

- 5) Hydranty wewnętrzne 25 z węzłem półsztywnym – w świetle obowiązujących przepisów dla budynku średniowysokiego zakwalifikowanego do kategorii zagrożenia ludzi ZL III o powierzchni strefy pożarowej powyżej 1000 m² wymagane jest wyposażenie tej strefy w instalację wodociągową przeciwpożarową w postaci hydrantów wewnętrznych 25 z węzłem półsztywnym. W stanie istniejącym budynek nie był wyposażony w wewnętrzną sieć hydrantową.

Na każdej kondygnacji, projektuje się hydranty 25 z węzłem półsztywnym długości 30 m obejmującym swym zasięgiem całą powierzchnię kondygnacji. Efektywny zasięg rzutu prądów gaśniczych wynosi 3 m. Zawory odcinające hydrantów wewnętrznych muszą być umieszczone na wysokości $1,35 \pm 0,1$ m od poziomu podłogi. Minimalna wydajność poboru

Strona 12

wody mierzona na wylocie prądownicy wynosi dla hydrantu 25 – 1,0 dm³/s przy ciśnieniu nie mniejszym niż 0,2 MPa. Maksymalne ciśnienie robocze w instalacji wodociągowej na zaworze odcinającym nie powinno przekraczać 1,2 MPa.

Zapewnione zostanie zabezpieczenie instalacji hydrantów wewnętrznych przed niekontrolowanym wypływem wody, np. na skutek awarii elementów sanitarnych.

Projekt instalacji hydrantów wewnętrznych wymaga sporządzenia technicznego projektu budowlanego uzgodnionego z rzeczoznawcą do spraw zabezpieczeń przeciwpożarowych.

Lokalizacja poszczególnych hydrantów przedstawiana w części graficznej opracowania może ulec zmianie zgodnie z projektem dla hydrantów wewnętrznych 25.

4.12. Wyposażenie w gaśnice i inny sprzęt gaśniczy

Zgodnie z obowiązującymi przepisami obiekt zaliczony do kategorii zagrożenia ludzi ZL III wymaga wyposażenia w podręczny sprzęt gaśniczy. Obiekt objęty niniejszą ekspertyzą zostanie wyposażony w podręczny sprzęt gaśniczy uwzględniając, że jedna jednostka masy środka gaśniczego 2 kg (lub 3 dm³) zawartego w gaśnicach przypada na każde 100 m² powierzchni strefy pożarowej w budynku, niechronionej stałym urządzeniem gaśniczym zakwalifikowanej do kategorii zagrożenia ludzi ZL.

Przy rozmieszczaniu gaśnic zostaną spełnione następujące warunki:

- odległość z każdego miejsca w obiekcie, w którym może przebywać człowiek, do najbliższej gaśnicy nie będzie większa niż 30 m;
- do gaśnic zapewniono dostęp o szerokości - co najmniej 1 m.

4.13. Zaopatrzenie w wodę do zewnętrznego gaszenia pożaru

Wymagana ilość wody do zewnętrznego gaszenia pożaru do celów przeciwpożarowych dla budynku o powierzchni wewnętrznej powyżej 1000 m² i kubaturze powyżej 5000 m³, wynosi 20 dm³/s. Hydrant zewnętrzny powinien być usytuowany w odległości od 5 m do 75 m od budynku.

Najbliższe hydranty nadziemne DN80 znajdują się w odległości 40 m oraz 45 m od chronionego budynku.

Lokalizacja hydrantów została przedstawiona na planie zagospodarowania terenu.

4.14. Droga pożarowa

Zapewnienie drogi pożarowej o utwardzonej nawierzchni, umożliwiającej dojazd pojazdów jednostek ochrony przeciwpożarowej o każdej porze roku do budynku średniowysokiego zaliczanego do kategorii zagrożenia ludzi ZL III jest wymagane.

Drogę pożarową stanowić będzie ul. Mickiewicza znajdująca się odległości 1,7 m (o szerokość chodnika). Szerokość ulicy przy budynku wynosi 5,50 m.

5. Zakres niezgodności z przepisami

6.1. Wykaz niezgodności z przepisami techniczno-budowlanymi i przeciwpożarowymi, które nie zostaną doprowadzone w budynku do stanu zgodnego z przepisami

Niezgodne z wymaganiami w zakresie przepisów techniczno – budowlanych [1] pozostaną:

1. Wysokość stopni w biegu klatki schodowej centralnej wynosi od 16 cm do maksymalnie 18,8 cm, natomiast w klatce bocznej, w biegu między parterem a piętrem wynosi maksymalnie 17,7 cm - **niezgodność z § 68 ust. 1,**
2. Stropy nie posiadają klasy odporności ogniowej REI 60 - **niezgodność z § 216 ust. 1**
3. Drzwi ewakuacyjne z budynku otwierają się do wewnątrz - **niezgodność z § 236 ust. 4**
4. W pomieszczeniach nr 3.15., 3.16, 2.15., 2.16 – szerokość drzwi wynosi 0,7 m; w pomieszczeniach nr 1.15., 1.16 – szerokość drzwi wynosi 0,72 m, na drodze ewakuacyjnej - **niezgodność z § 239 ust. 1**
5. Na parterze drzwi dzielące korytarz przy klatce bocznej posiadają szerokość 0.8 m - **niezgodność z § 239 ust. 5**
6. W pomieszczeniach
 - parter: pom. od 0.4 do 0.6, od 0.15 do 0.17, od 0.20 do 0.22,
 - I piętro: pom. od 1.2 do 1.13 oraz nr 1.15 i 1.16,
 - II piętro: w pom. od 2.2 do 2.8 oraz nr 2.15 i 2.16,
 - III piętro: w pom. nr 3.15 i 3.16,wysokość drzwi 1,92 m – 1,99 m - **niezgodność z § 239 ust. 6**
7. Szerokość skrzydła zasadniczego w drzwiach dwuskrzydłowych stanowiących wyjście na zewnątrz budynku od strony frontowej wynosi 80 cm - **niezgodność z § 240 ust. 1.**
8. W korytarzu 3.1, na III piętrze, w przejściu na klatkę schodową boczną, występują dwa przewężenia o szerokości odpowiednio 0,85 m na długości 53 cm oraz 87 cm na długości 17 - **niezgodność z § 242 ust. 1**
9. Lokalne obniżenie do 194 cm na długości 53 cm w korytarzu pom. nr 3.1, na III piętrze, w przejściu na klatkę schodową boczną - **niezgodność z § 242 ust. 3**
10. Centralna klatka schodowa posiada spoczniki drewniane, będące częścią stropu - **niezgodność z § 249 ust. 1, ust. 3 pkt. 1,**

11. Długość drogi ewakuacyjnej (przy jednym kierunku) wynosi maksymalnie 27 m na poziomej drodze z pom. na II piętrze nr 2,23, 2,25, 2,19 oraz na I piętrze 1,22, 1,24, 1,25 - **niezgodność z § 256 ust. 3**

Niezgodne z wymaganiami w zakresie przepisów przeciwpożarowych [3] pozostają:

1. Droga pożarowa przebiega w odległości 1,7 m od budynku urzędu - **niezgodność z § ust. 12 ust. 2.**

7. Przyjęte rozwiązania zastępcze zapewniające wymagany poziom ochrony przeciwpożarowej obiektu.

Opracowując koncepcję zabezpieczenia obiektu, wzięto pod uwagę ograniczoną możliwość wykonywania prac w związku z faktem, że, obiekty będące przedmiotem niniejszej ekspertyzy znajdują się w strefie historycznego układu urbanistycznego miasta z przedmieściami i:

- jest wpisany do gminnej ewidencji zabytków,
- znajduje się w strefie „A” ochrony konserwatorskiej dla historycznego ośrodka miasta Syców wpisane do rejestru zabytków nr A/1841/395,
- znajduje się w strefie „OW” ochrony konserwatorskiej zabytków archeologicznych,

i spełnienie wszystkich wymagań obowiązujących przepisów nie jest możliwe ze względów na wartość historyczną i konserwatorską. Ponadto nie jest możliwe ze względu na naruszenia elementów konstrukcji obiektu.

Zgodnie z zapisami art. 6a ust. 2 ustawy z dnia 24 sierpnia 1991 r. o ochronie przeciwpożarowej wymagania ochrony przeciwpożarowej dotyczące obiektów budowlanych lub terenów mogą być w przypadkach określonych w przepisach dotyczących ochrony przeciwpożarowej spełnione w sposób inny niż określony w tych przepisach, jeżeli proponowane rozwiązania zamienne w stosunku do wymagań ochrony przeciwpożarowej ograniczają możliwość powstania pożaru, a w razie jego wystąpienia:

- 1) zapewniają zachowanie nośności konstrukcji przez określony czas;
- 2) zapewniają ograniczenie rozprzestrzeniania się ognia i dymu wewnątrz obiektu budowlanego;

- 3) zapewniają ograniczenie rozprzestrzeniania się pożaru na sąsiednie obiekty budowlane lub tereny przyległe;
- 4) zapewniają możliwość ewakuacji ludzi lub ich uratowania w inny sposób;
- 5) uwzględniają bezpieczeństwo ekip ratowniczych.

Przed przebudową budynku nie spełniał on wymagań w zakresie ochrony przeciwpożarowej w wielu aspektach. W ramach przebudowy planowane jest dostosowanie przedmiotowego obiektu do wymagań ochrony przeciwpożarowej wynikających z obowiązujących przepisów.

Nieprawidłowości wskazane w niniejszej ekspertyzie, a które nie zostaną doprowadzone w budynku do stanu zgodnego z przepisami ochrony przeciwpożarowej wynikają z braku możliwości ingerencji w układ konstrukcyjny budynku oraz zachowanie pierwotnego zabytkowego charakteru budynku. Niemniej jednak stan istniejący oraz zaproponowane rozwiązania techniczno-budowlane rekompensują wspomniane nieprawidłowości.

W celu zapewnienia bezpieczeństwa użytkownikom obiektu, a w szczególności możliwość bezpiecznej ewakuacji w przypadku powstania pożaru i bezpieczeństwo ekip ratowniczych, autorzy opracowania proponują inny sposób spełnienia obowiązujących wymagań ochrony przeciwpożarowej, poprzez wykorzystanie następujących rozwiązań technicznych:

- 1) Zastosowanie w całym obiekcie systemu sygnalizacji pożarowej – ochrona pełna z monitoringiem do PSP.**
- 2) Zastosowanie awaryjnego oświetlenia ewakuacyjnego na ciągach komunikacyjnych o natężeniu 5 lx, zainstalowanych zgodnie z Polską Normą PN – EN 1838: 2013.**
- 3) Zapewnienie konstrukcji budynku, ścian zewnętrznych w klasie odporności ogniowej R 240.**
- 4) Zastosowania drzwi zamykających wejście do piwnicy (oddzielające strefę pożarową) w klasie odporności pożarowej EI 60 będą posiadać dodatkowo parametr dymoszczelności „S”.**
- 5) Opracowanie i rozmieszczenia na każdej kondygnacji planów ewakuacyjnych.**
- 6) Zwiększenie podręcznego sprzętu gaśniczego w budynku o 100% w stosunku do wymaganej ilości.**
- 7) Przeprowadzenie raz do roku próbnej ewakuacji.**

8. Analiza i ocena wpływu rozwiązań zastępczych i zamiennych na poziom bezpieczeństwa pożarowego, służąca wskazaniu niepogorszenia warunków ochrony przeciwpożarowej

W trakcie analizy warunków ochrony przeciwpożarowej przyjęto prawdopodobne scenariusze rozwoju zdarzeń w trakcie pożaru. Rozpatrując układ konstrukcyjny budynku oraz funkcje poszczególnych pomieszczeń, pożar może powstać zasadniczo w każdym z nich. Przy czym pożar w jednym z pomieszczeń nie powinien w pierwszej fazie od momentu powstania stanowić potencjalnego zagrożenia ani utrudnić ewakuacji ludzi z tej przestrzeni jak również z przestrzeni sąsiadujących. W typowym pomieszczeniu biurowym lub użyteczności publicznej, gdzie ilość materiałów palnych jest ograniczona do ich wyposażenia, pożar nie ulegnie szybkiemu rozprzestrzenieniu. Zatem kluczowym aspektem jest szybkie jego wykrycie.

Zastosowanie systemu sygnalizacji pożaru w całym budynku urzędu spowoduje natychmiastowy alarm podczas zagrożenia wynikającego z ewentualnego pożaru. Podłączenie systemu detekcji monitoringiem pożarowym umożliwi szybką reakcję jednostek ochrony przeciwpożarowej którego najbliższa Jednostka Ratowniczo-Gaśnicza znajduje się w odległości zaledwie kilkuset metrów.

W kwestii prawidłowej ewakuacji kluczowym elementem mającym bezpośredni wpływ na ten element jest sposób użytkowania obiektu jak również ilość osób która może w nim przebywać. W ramach przebudowy wydzielono pożarowo klatkę schodową, zamknięto ją drzwiami EI30S jak również wyposażono ją w systemy usuwające zadymienie. Drogi ewakuacyjne w tej części są bardzo czytelne i będą dodatkowo wyposażone w plany ewakuacyjne.

Zastosowanie awaryjnego oświetlenia ewakuacyjnego na ciągach komunikacyjnych o natężeniu 5 lx przyczyni się do polepszenia widoczności podczas ewakuacji przy wyłączonym zasilaniu w porze nocnej lub zadymieniu.

Zapewnienie ścian zewnętrznych, będących jednocześnie konstrukcyjnymi, o czterogodzinnej odporności na zniszczenie podczas ewentualnego pożaru, pozwala na bezpieczne opuszczenie strefy zagrożonej jak również wpływa na bezpieczeństwo ekip ratowniczych.

Zapewnienie drzwi przeciwpożarowych na granicy stref, posiadających parametr dymoszczelności, ma kluczowe znaczenie dla ochrony budynku podczas pożaru. Jego głównym zadaniem jest ograniczenie przedostawania się dymu z pomieszczenia zagrożonego ogniem do sąsiednich stref. Dzięki temu droga ewakuacyjna pozostaje mniej zadymiona, co zwiększa szanse na bezpieczne opuszczenie budynku przez jego użytkowników

Opracowanie i rozmieszczenia na każdej kondygnacji planów ewakuacyjnych a także, przeprowadzanie raz do roku próbnej ewakuacji pozwoli na skuteczniejsze działania ewakuacyjne

w przypadku powstania zagrożenia a rozmieszczenie większej ilości podręcznego sprzętu gaśniczego na pozwoli skuteczniej działań w pierwszych fazach pożaru.

Przebudowa budynku nie powoduje zmiany parametrów dostępu z drogi pożarowej. Nie zmienia również funkcji obiektu. Biorąc pod uwagę wymagania obowiązujących przepisów istniejąca droga przed budynkiem (jedyne dojeżdżenie) nie spełniają wymagań dróg pożarowych.

Budynek zlokalizowany jest w historycznej części Sycowa, gdzie:

- układ urbanistyczny został ukształtowany w okresach historycznych przed wprowadzeniem współczesnych przepisów przeciwpożarowych,
- zabudowa otaczająca ma charakter zabytkowy, co uniemożliwia jakiegokolwiek przekształcenia przestrzenne,
- struktura własności gruntów w otoczeniu obiektu uniemożliwia utworzenie drogi pożarowej o wymaganych parametrach.

Ponadto:

- gęsta zabudowa miejska nie pozwala na wyznaczenie drogi pożarowej w odpowiedniej odległości od budynku,
- istniejące drogi publiczne i ciągi komunikacyjne determinują możliwości dostępu do obiektu,
- brak dostępnych terenów wokół umożliwiających przeprowadzenie drogi zgodnie z wymaganiami technicznymi.

Niemniej jednak należy zauważyć, że istnieje możliwość podjazdu pod budynek drogą publiczną. Niebagatelną kwestią jest lokalizacja najbliższej Jednostki Ratowniczo-Gaśniczej zlokalizowanej kilkaset metrów od przebudowywanego obiektu.

W ocenie autorów przedmiotowej ekspertyzy, przyjęta koncepcja bezpieczeństwa pożarowego w tym budynku zapewnia nie pogorszenie warunków ochrony przeciwpożarowej, jak również pozwoli na bezpieczne prowadzenie działań ratowniczo-gaśniczych przez jednostki ochrony przeciwpożarowej.

9. Wnioski końcowe w kontekście nie pogorszenia wymaganych warunków ochrony przeciwpożarowej

Pełne wdrożenie rozwiązań zaprojektowanych w opracowanej dokumentacji zmian w budynku oraz realizacja wszystkich zadań wymienionych w rozdziale 7 niniejszego opracowania, w ocenie jego autorów, zapewni osiągnięcie akceptowalnego poziomu ochrony przeciwpożarowej w rozpatrywanym budynku.

Ponieważ nie ma możliwości spełnienia w budynku inwestora wszystkich wymagań obowiązujących przepisów, w niniejszej ekspertyzie wskazano na inne rozwiązania zastępcze. Realizacja zaproponowanych rozwiązań, spowoduje zapewnienie odpowiedniego poziomu bezpieczeństwa dla ludzi przebywających w budynku i zabudowie sąsiedniej mimo niespełnienia w nim wskazanych wcześniej wymagań obowiązujących przepisów techniczno-budowlanych [1].

Przedstawiając powyższe, prosimy o przychylne ustosunkowanie się do przedstawionego tematu i przyjęcie zastosowanych i proponowanych zabezpieczeń w ocenianym budynku inwestora, jako innego sposobu spełnienia wymagań przeciwpożarowych zapewniających bezpieczeństwo dla mających tam przebywać ludzi.

Przedstawione w niniejszy ekspertyzie rozwiązania techniczne wymagają uzgodnienia z Dolnośląskim Komendantem Wojewódzkim Państwowej Straży Pożarnej w trybie określonym w § 2 ust. 3a rozporządzenia Ministra Infrastruktury z dnia 12 kwietnia 2002 r., w sprawie warunków technicznych, jakim powinny odpowiadać budynki i ich usytuowanie oraz w trybie § 13 ust. 4 rozporządzenia Ministra Spraw Wewnętrznych i Administracji z 24 lipca 2009 r. w sprawie przeciwpożarowego zaopatrzenia w wodę oraz dróg pożarowych.

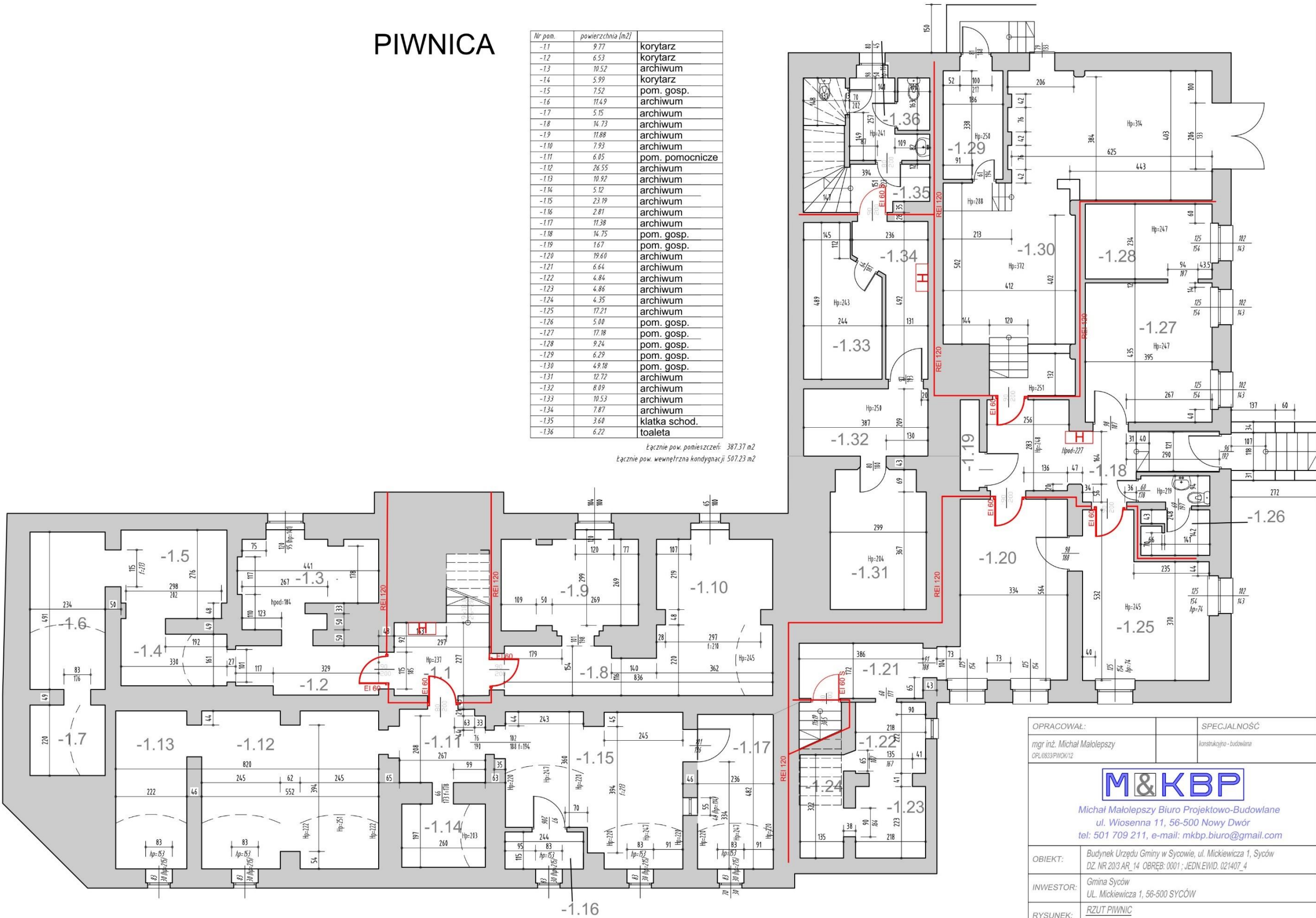
10. Załączniki:

- plan sytuacyjny,
- rzuty kondygnacji budynku.

PIWNICA

Nr pom.	powierzchnia [m2]	
-11	9.77	korytarz
-12	6.53	korytarz
-13	10.52	archiwum
-14	5.99	korytarz
-15	7.52	pom. gosp.
-16	11.49	archiwum
-17	5.15	archiwum
-18	14.73	archiwum
-19	11.88	archiwum
-110	7.93	archiwum
-111	6.05	pom. pomocnicze
-112	26.55	archiwum
-113	10.92	archiwum
-114	5.12	archiwum
-115	23.19	archiwum
-116	2.81	archiwum
-117	11.38	archiwum
-118	14.75	pom. gosp.
-119	1.67	pom. gosp.
-120	19.60	archiwum
-121	6.64	archiwum
-122	4.84	archiwum
-123	4.88	archiwum
-124	4.35	archiwum
-125	17.21	archiwum
-126	5.00	pom. gosp.
-127	17.18	pom. gosp.
-128	9.24	pom. gosp.
-129	6.29	pom. gosp.
-130	4.918	pom. gosp.
-131	12.72	archiwum
-132	8.09	archiwum
-133	10.53	archiwum
-134	7.87	archiwum
-135	3.60	klatka schod.
-136	6.22	toaleta

Łącznie pow. pomieszczeń: 387.37 m2
Łącznie pow. wewnętrzna kondygnacji 507.23 m2

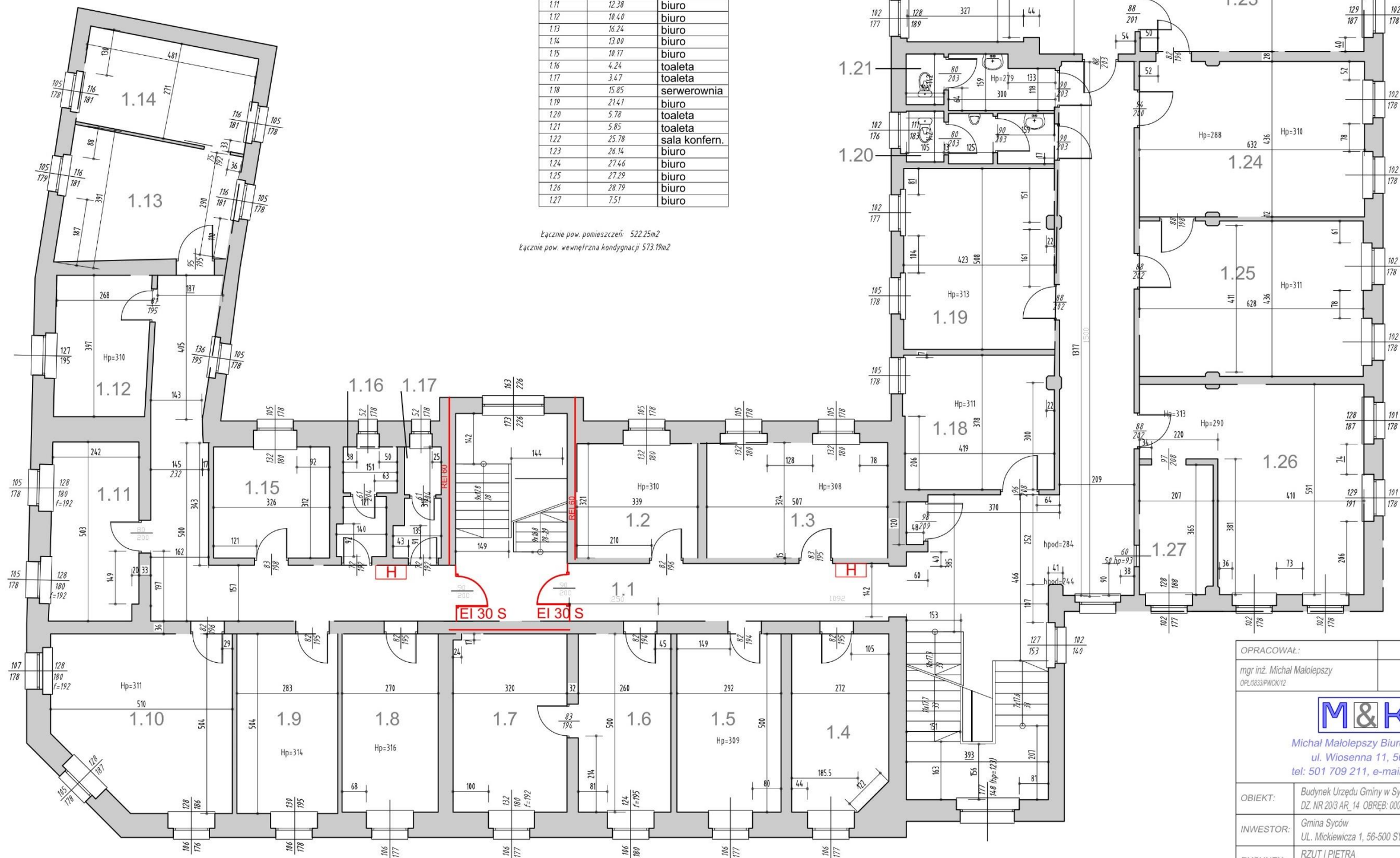


OPRACOWAŁ:	SPECJALNOŚĆ
mgr inż. Michał Małolepszy OPL0833/PWOK/12	konstrukcyjna - budowlana
M&KBP Michał Małolepszy Biuro Projektowo-Budowlane ul. Wiosenna 11, 56-500 Nowy Dwór tel: 501 709 211, e-mail: mkbp.biuro@gmail.com	
OBIEKT:	Budynek Urzędu Gminy w Sycowie, ul. Mickiewicza 1, Syców DZ. NR 203 AR_14 OBRĘB: 0001; JEDN.EWID. 021407_4
INWESTOR:	Gmina Syców UL. Mickiewicza 1, 56-500 SYCÓW
RYSUNEK:	RZUT PIWNIC
I-01	INW
18.12.2024	

I PIĘTRO

Nr pom.	powierzchnia [m2]	
1.1	125.43	korytarz
1.2	10.88	biuro
1.3	16.43	biuro
1.4	13.23	biuro
1.5	14.60	biuro
1.6	13.00	biuro
1.7	15.96	biuro
1.8	13.50	biuro
1.9	14.26	biuro
1.10	23.20	biuro
1.11	12.38	biuro
1.12	10.40	biuro
1.13	16.24	biuro
1.14	13.00	biuro
1.15	10.17	biuro
1.16	4.24	toaleta
1.17	3.47	toaleta
1.18	15.85	serwerownia
1.19	21.41	biuro
1.20	5.78	toaleta
1.21	5.85	toaleta
1.22	25.78	sala konfern.
1.23	26.14	biuro
1.24	27.46	biuro
1.25	27.29	biuro
1.26	28.79	biuro
1.27	7.51	biuro

Łącznie pow. pomieszczeń: 522.25m2
Łącznie pow. wewnętrzna kondygnacji 573.19m2

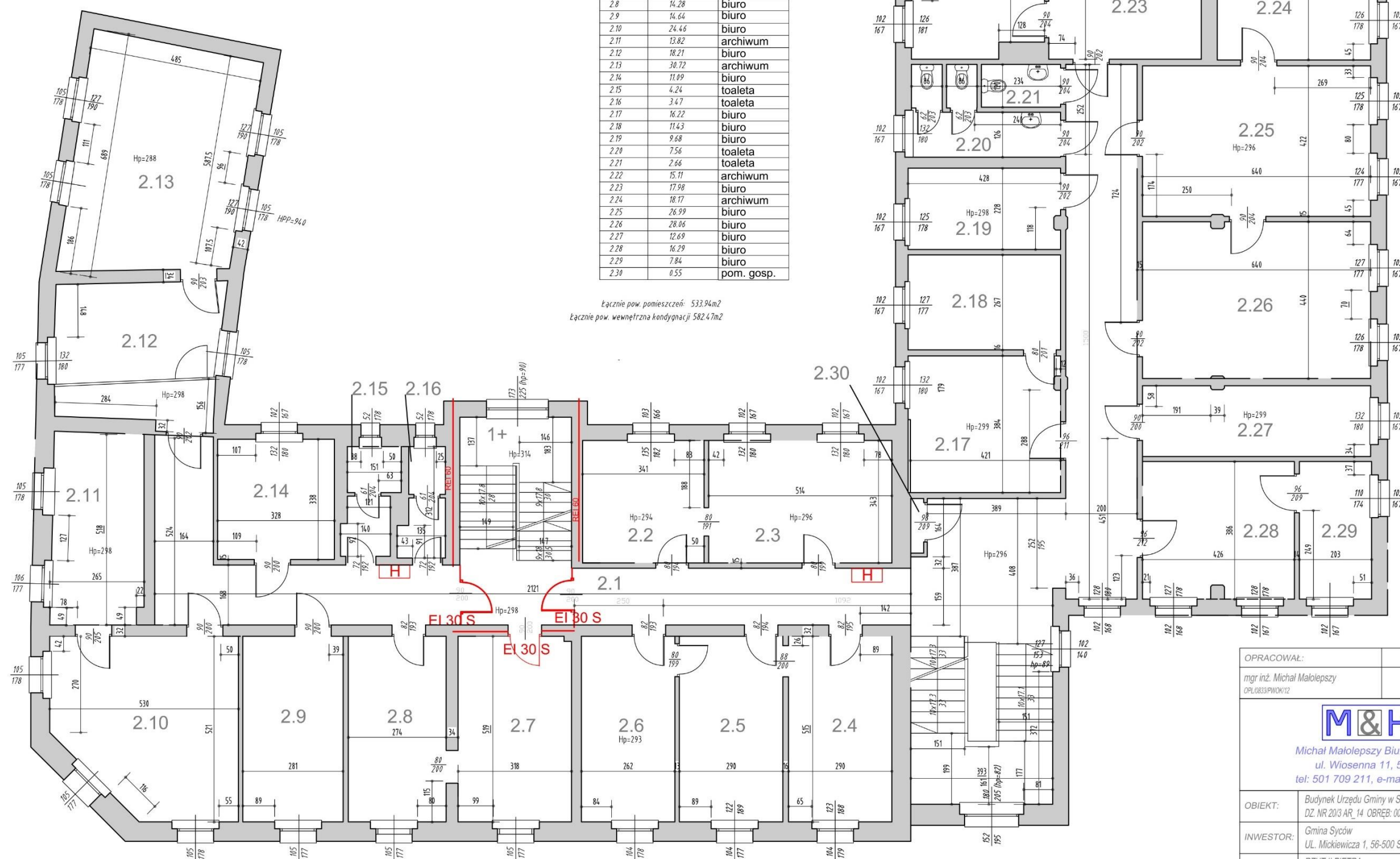


OPRACOWAŁ:	SPECJALNOŚĆ
mgr inż. Michał Małolepszy OPL.0833/PNOK12	konstrukcyjno-budowlana
M&KBP Michał Małolepszy Biuro Projektowo-Budowlane ul. Wiosenna 11, 56-500 Nowy Dwór tel: 501 709 211, e-mail: mkbp.biuro@gmail.com	
OBIEKT:	Budynek Urzędu Gminy w Sycowie, ul. Mickiewicza 1, Syców DZ. NR 20/3 AR_14 OBRĘB: 0001; JEDN.EWID. 021407_4
INWESTOR:	Gmina Syców UL. Mickiewicza 1, 56-500 SYCÓW
RYSunEK:	RZUT I PIĘTRA
I-04	INW
18.12.2024	

II PIĘTRO

Nr pom.	powierzchnia [m ²]	
2.1	118.04	biuro
2.2	11.70	biuro
2.3	17.63	biuro
2.4	15.11	biuro
2.5	15.11	biuro
2.6	13.65	biuro
2.7	16.54	biuro
2.8	14.28	biuro
2.9	14.64	biuro
2.10	24.46	biuro
2.11	13.82	archiwum
2.12	18.21	biuro
2.13	30.72	archiwum
2.14	11.09	biuro
2.15	4.24	toaleta
2.16	3.47	toaleta
2.17	16.22	biuro
2.18	11.43	biuro
2.19	9.68	biuro
2.20	7.56	toaleta
2.21	2.66	toaleta
2.22	15.11	archiwum
2.23	17.98	biuro
2.24	18.17	archiwum
2.25	26.99	biuro
2.26	28.06	biuro
2.27	12.69	biuro
2.28	16.29	biuro
2.29	7.84	biuro
2.30	0.55	pom. gosp.

Łącznie pow. pomieszczeń: 533.94m²
Łącznie pow. wewnętrzna kondygnacji: 582.47m²

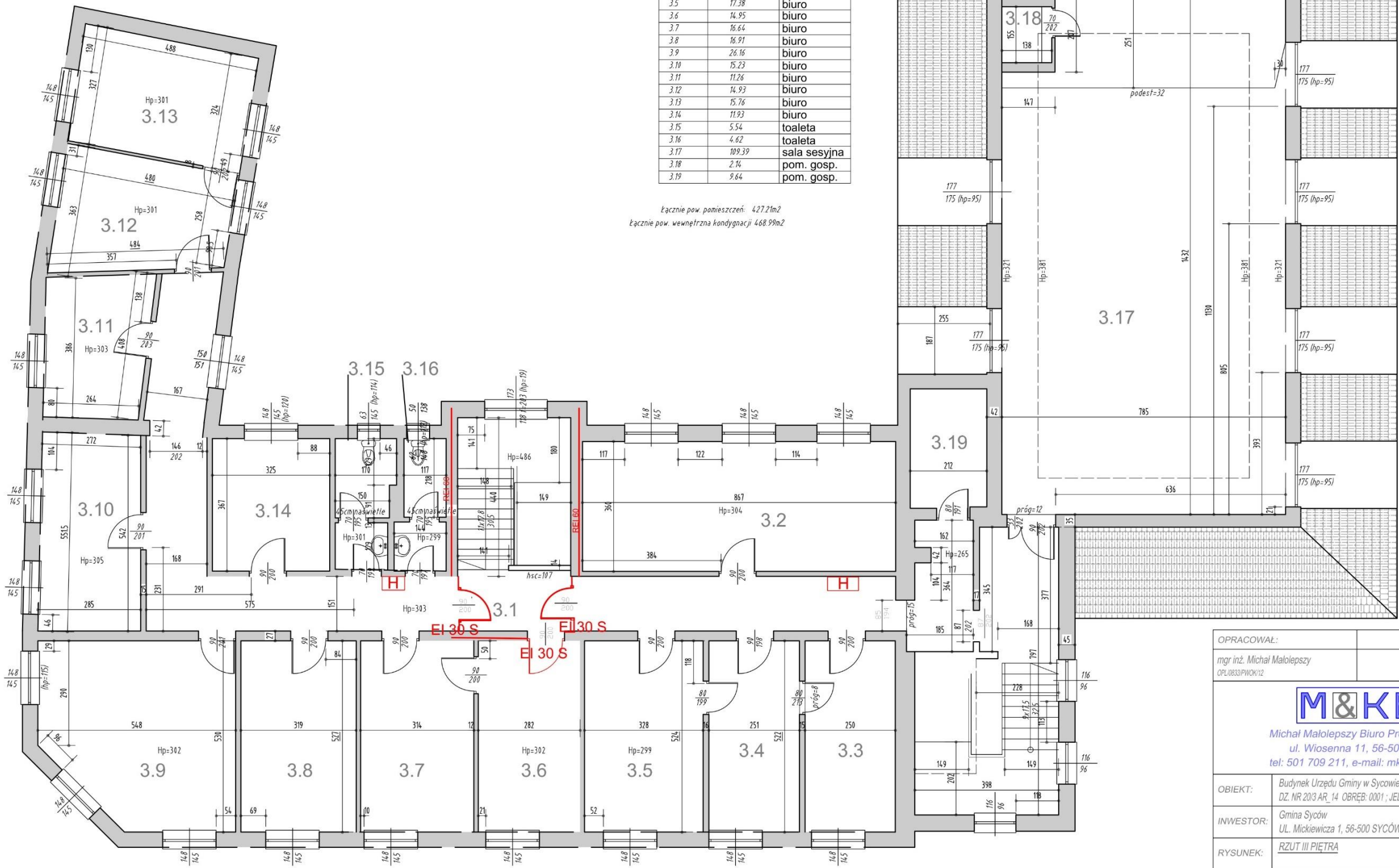


OPRACOWAŁ:	SPECJALNOŚĆ
mgr inż. Michał Małolepszy OPR.0333PWOK12	konstrukcyjna - budowlana
M&KBP Michał Małolepszy Biuro Projektowo-Budowlane ul. Wiosenna 11, 56-500 Nowy Dwór tel: 501 709 211, e-mail: mkbp.biuro@gmail.com	
OBIEKT:	Budynek Urzędu Gminy w Sycowie, ul. Mickiewicza 1, Syców DZ. NR 20/3 AR_14 OBRĘB: 0001; JEDN.EI.WID. 021407_4
INWESTOR:	Gmina Syców UL. Mickiewicza 1, 56-500 SYCÓW
RYSEK:	RZUT II PIĘTRA
I-05	INW
18.12.2024	

III PIĘTRO

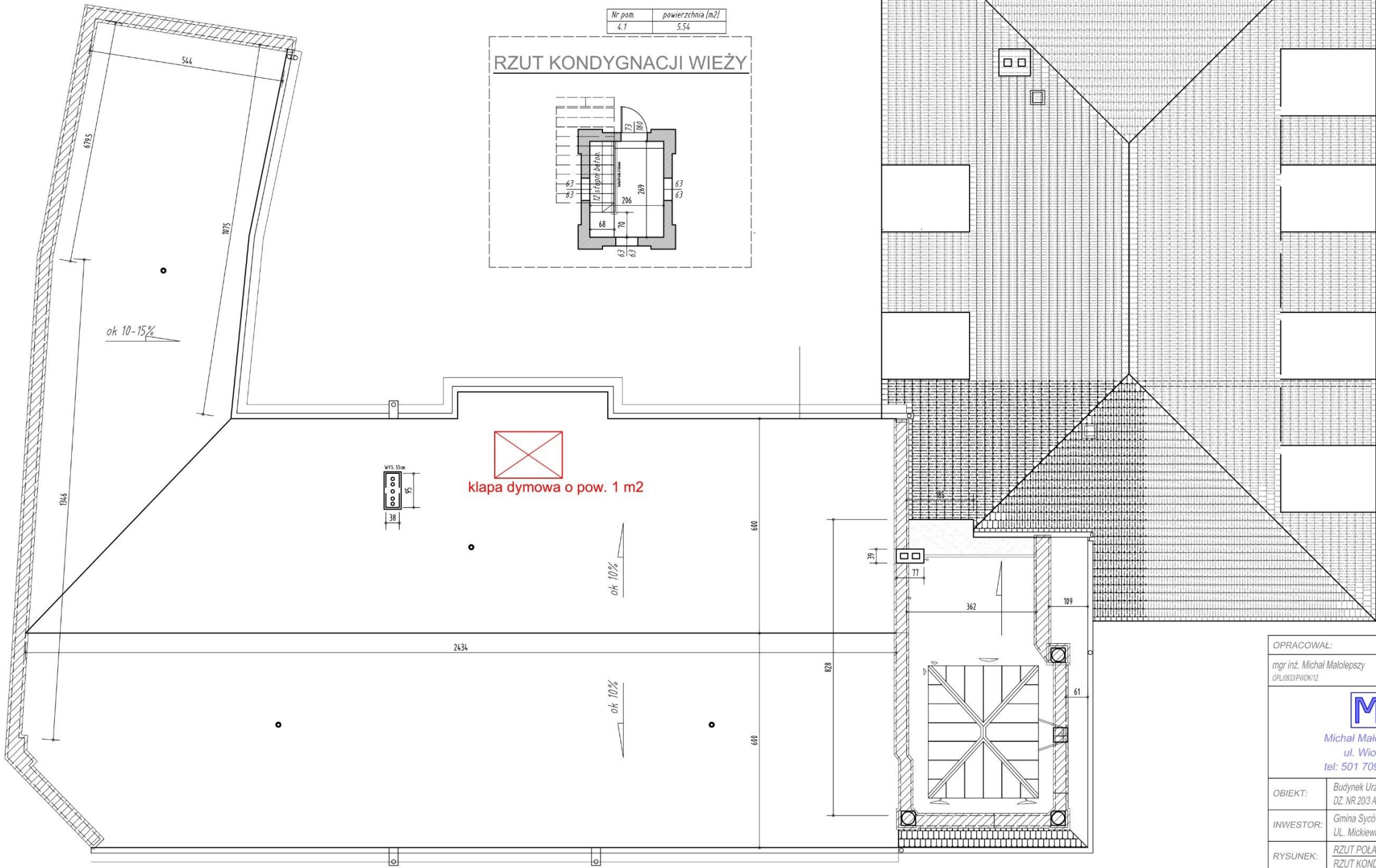
Nr pom.	powierzchnia [m ²]	
3.1	76.97	korytarz
3.2	31.21	sala konfer.
3.3	13.25	biuro
3.4	13.39	biuro
3.5	17.38	biuro
3.6	14.95	biuro
3.7	16.64	biuro
3.8	16.91	biuro
3.9	26.16	biuro
3.10	15.23	biuro
3.11	11.26	biuro
3.12	14.93	biuro
3.13	15.76	biuro
3.14	11.93	biuro
3.15	5.54	toaleta
3.16	4.62	toaleta
3.17	109.39	sala sesyjna
3.18	2.14	pom. gosp.
3.19	9.64	pom. gosp.

Łącznie pow. pomieszczeń: 427,21m²
Łącznie pow. wewnętrzna kondygnacji 468,99m²



OPRACOWAŁ:	SPECJALNOŚĆ
mgr inż. Michał Małolepszy OPL/0833/PWOK/12	Konstrukcyjno - budowlana
<div><div>M&KBP</div><div>Michał Małolepszy Biuro Projektowo-Budowlane ul. Wiosenna 11, 56-500 Nowy Dwór tel: 501 709 211, e-mail: mkbp.biuro@gmail.com</div></div>	
OBIEKT:	Budynek Urzędu Gminy w Sycowie, ul. Mickiewicza 1, Syców DZ. NR 20/3 AR. 14 OBRĘB: 0001; JEDN.EWID. 021407_4
INWESTOR:	Gmina Syców UL. Mickiewicza 1, 56-500 SYCÓW
RYSUNEK:	RZUT III PIĘTRA
I-06 - INW	
18.12.2024	

POŁAĆ DACHOWA



OPRACOWAŁ:		SPEC.JALNOŚĆ
mgr inż. Michał Małolepszy OPL0833.PWOK/12		konstrukcyjno - budowlana
<div style="text-align: center;">  </div> <p style="text-align: center;"><i>Michał Małolepszy Biuro Projektowo-Budowlane ul. Wiosenna 11, 56-500 Nowy Dwór tel: 501 709 211, e-mail: mkbp.biuro@gmail.com</i></p>		
OBIEKT:	Budynek Urzędu Gminy w Sycowie, ul. Mickiewicza 1, Syców DZ. NR 203/18_4A OBREK: 0001 ; JEDN.EWID. 021407_4	
INWESTOR:	Gmina Syców UL. Mickiewicza 1, 56-500 SYCÓW	
RYSUNEK:	RZUT POŁĄCZ DACHOWEJ RZUT KONDYGNACJI WIEŻY	
	I-07	INW
		18.12.2024

Wrocław, dnia 5 grudnia 2025 r.

WZ.52840.345.2025.2

Postanowienie nr WZ.52840.345.2025.2

Na podstawie art. 6 a ust. 2 ustawy z dnia 24 sierpnia 1991 roku o ochronie przeciwpożarowej (t. j. Dz. U. z 2025 r. poz. 188), art. 13 ustawy z dnia 14 czerwca 1960 r. Kodeks postępowania administracyjnego (t. j. Dz. U. 2024 poz. 572 ze zm.), w związku § 2 ust. 3a rozporządzenia Ministra Infrastruktury z dnia 12 kwietnia 2002 r. w sprawie warunków technicznych, jakim powinny odpowiadać budynki i ich usytuowanie (t. j. Dz. U. z 2022 r. poz. 248 ze zm.) po rozpatrzeniu wniosku z dnia 7 listopada 2025 r. (data wpływu 12 listopada 2025 r.), wraz z załączoną ekspertyzą techniczną, sporządzoną przez rzeczoznawców: budowlanego – Ryszarda Drozdowskiego oraz ds. zabezpieczeń przeciwpożarowych - Rafała Wąska, dot. przebudowy budynku Urzędu Gminy Syców znajdującego się przy ul. Mickiewicza 1 w Sycowie, z określonymi następującymi wskazaniami:

1. zastosowanie w całym obiekcie systemu sygnalizacji pożarowej, ochrona pełna z monitoringiem do Państwowej Straży Pożarnej;
2. zastosowanie awaryjnego oświetlenia ewakuacyjnego na ciągach komunikacyjnych o natężeniu 5 lx, zainstalowanych zgodnie z Polską Normą PN – EN 1838: 2013;
3. zapewnienie konstrukcji budynku, ścian zewnętrznych w klasie R 240 odporności ogniowej;
4. zastosowania drzwi zamykających wejście do piwnicy (oddzielające strefę pożarową) zapewniają klasie EI 60 odporności pożarowej, będą posiadać dodatkowo parametr dymoszczelności;
5. opracowanie i rozmieszczenia na każdej kondygnacji planów ewakuacyjnych;
6. zwiększenie podręcznego sprzętu gaśniczego w budynku o 100% w stosunku do wymaganej ilości;
7. przeprowadzenie raz do roku próbnej ewakuacji;

wyrażam zgodę

na spełnienie wymagań w zakresie bezpieczeństwa pożarowego, w sposób określony w powyższych wskazaniach, w inny sposób niż podany w:

1. § 68 ust. 1 – wysokość stopni w biegu klatki schodowej centralnej wynosi od 16 cm do maks. 18,8 cm, natomiast w klatce bocznej, w biegu między parterem a piętrem wynosi maks. 17,7 cm;
2. § 216 ust. 1 – stropy nie posiadają klasy REI 60 odporności ogniowej;
3. § 236 ust. 4 – drzwi ewakuacyjne z budynku otwierają się do wewnątrz;
4. § 239 ust. 1 – w pomieszczeniach nr 3.15., 3.16, 2.15., 2.16 – szerokość drzwi wynosi 0,7 m; w pomieszczeniach nr 1.15., 1.16 – szerokość drzwi wynosi 0,72 m, na drodze ewakuacyjnej;
5. § 239 ust. 5 – na parterze drzwi dzielące korytarz przy klatce bocznej posiadają szerokość 0,8 m;
6. § 239 ust. 6 – wysokości drzwi pomieszczeniach wynoszą $1,92\text{ m} \div 1,99\text{ m}$:
 - parter: pom. od 0.4 do 0.6, od 0.15 do 0.17, od 0.20 do 0.22,
 - I piętro: pom. od 1.2 do 1.13 oraz nr 1.15 i 1.16,
 - II piętro: w pom. od 2.2 do 2.8 oraz nr 2.15 i 2.16,
 - III piętro: w pom. nr 3.15 i 3.16;
7. § 240 ust. 1 – szerokość skrzydła zasadniczego w drzwiach dwuskrzydłowych stanowiących wyjście na zewnątrz budynku od strony frontowej wynosi 0,8 m;
8. § 242 ust. 1 – w korytarzu 3.1, na III piętrze, w przejściu na klatkę schodową boczną, występują dwa przewężenia o szerokości odpowiednio 0,85 m na długości 0,53 m oraz 0,87 m na długości 0,17 m;

URZĘD PAŃSTWOWEJ STRAŻY POŻARNEJ
W SYCOWIE
Data wpl. 11. GRU. 2025
Załączniki
L.dz. 17214/25
Dekretacja

9. § 242 ust. 3 – lokalne obniżenie do 1,94 m na długości 0,53 m w korytarzu pom. nr 3.1, na III piętrze, w przejściu na klatkę schodową boczną;
10. § 249 ust. 1, ust. 3 pkt. 1 – centralna klatka schodowa posiada spoczniki drewniane, będące częścią stropu;
11. § 256 ust. 3 – długość drogi ewakuacyjnej (przy jednym kierunku) wynosi maks. 27 m na poziomej drodze z pom. na II piętrze nr 2.23, 2.25, 2.19 oraz na I piętrze 1.22, 1.24, 1.25;
- rozporządzenia Ministra Infrastruktury z dnia 12 kwietnia 2002 r. w sprawie warunków technicznych, jakim powinny odpowiadać budynki i ich usytuowanie (t. j. Dz. U. z 2022 r. poz. 248 ze zm.).**

Uzasadnienie

Na podstawie art. 107 § 4 w zw. z art. 126 ustawy z dnia 14 czerwca 1960 r. Kodeks postępowania administracyjnego (j. t. Dz. U. z 2024 r., poz. 572 ze zm.) odstąpiono od uzasadnienia postanowienia, gdyż uwzględnia ono w całości żądanie strony. Ponadto wskazać należy, że:

- niniejsze postanowienie nie zastępuje wymaganych prawem projektów budowlanych i projektów wykonawczych, uzgodnionych z rzeczoznawcą do spraw zabezpieczeń przeciwpożarowych oraz stosownych pozwoleń;
- postanowienie wyraża zgodę na spełnienie wymagań w zakresie bezpieczeństwa pożarowego w inny sposób, niż określono w przepisach powszechnie obowiązujących jedynie dla przypadków wymienionych w postanowieniu;
- pozostałe wymagania dotyczące bezpieczeństwa pożarowego nie wymienione w przedmiotowym postanowieniu należy wykonać zgodnie z obowiązującymi przepisami;
- postanowienie należy rozpatrywać łącznie z ekspertyzą techniczną z czerwca 2025 r.

Wobec powyższego postanowiono jak w sentencji.

Pouczenie

Zgodnie z art. 127 § 1a, w związku z art. 144, ustawy z dnia 14 czerwca 1960 r. Kodeks postępowania administracyjnego (j. t. Dz. U. z 2024 r., poz. 572 ze zm.) decyzja wydana w pierwszej instancji, od której uzasadnienia organ odstąpił z powodu uwzględnienia w całości żądania strony, jest ostateczna.

W załączeniu: „Ekspertyza techniczna...” z czerwca 2025 r.



Dolnośląski Komendant Wojewódzki
Państwowej Straży Pożarnej
z up. *[Podpis]*
st. młg. mgr inż. Andrzej Fischer
Zastępca Komendanta Wojewódzkiego

Adresat:

Burmistrz Miasta i Gminy w Sycowie
ul. Mickiewicza 1
56 – 500 Syców – otrzymuje zał.

Do wiadomości:

1. Komenda Powiatowa
Państwowej Straży Pożarnej w Oleśnicy
ul. M. Kopernika 4
56 – 400 Oleśnica – otrzymuje zał.
2. a/a

RL

Wrocław, dnia 5 grudnia 2025 r.

WZ.52840.345.2025.3

Postanowienie nr WZ.52840.345.2025.3

Na podstawie art. 6 a ust. 2 ustawy z dnia 24 sierpnia 1991 roku o ochronie przeciwpożarowej (t. j. Dz. U. z 2025 r. poz. 188), art. 13 ustawy z dnia 14 czerwca 1960 r. Kodeks postępowania administracyjnego (j. t. Dz. U. 2024 poz. 572 ze zm.), w związku § 13 ust. 4 rozporządzenia Ministra Spraw Wewnętrznych i Administracji z dnia 24 lipca 2009 r. w sprawie przeciwpożarowego zaopatrzenia w wodę oraz dróg pożarowych (Dz. U. z 2009 r. nr 124 poz. 1030) po rozpatrzeniu wniosku z dnia 7 listopada 2025 r. (data wpływu 12 listopada 2025 r.), wraz z załączoną ekspertyzą techniczną, sporządzoną przez rzeczoznawców: budowlanego - Ryszarda Drozdowskiego oraz do spraw zabezpieczeń przeciwpożarowych - Rafała Wąska, dot. przebudowy budynku Urzędu Gminy Syców znajdującego się przy ul. Mickiewicza 1 w Sycowie, z określonymi następującymi wskazaniem:

1. zastosowanie w całym obiekcie systemu sygnalizacji pożarowej, ochrona pełna z monitoringiem do Państwowej Straży Pożarnej;
2. zastosowanie awaryjnego oświetlenia ewakuacyjnego na ciągach komunikacyjnych o natężeniu 5 lx, zainstalowanych zgodnie z Polską Normą PN – EN 1838: 2013;
3. zapewnienie konstrukcji budynku, ścian zewnętrznych w klasie R 240 odporności ogniowej;
4. zastosowania drzwi zamykających wejście do piwnicy (oddzielające strefę pożarową) zapewniają klasie EI 60 odporności pożarowej, będą posiadać dodatkowo parametr dymoszczelności;
5. opracowanie i rozmieszczenia na każdej kondygnacji planów ewakuacyjnych;
6. zwiększenie podręcznego sprzętu gaśniczego w budynku o 100% w stosunku do wymaganej ilości;
7. przeprowadzenie raz do roku próbnej ewakuacji;

wyrażam zgodę

na spełnienie wymagań w zakresie bezpieczeństwa pożarowego, w sposób określony w powyższych wskazaniach, w inny sposób niż podany w § 12 ust. 2 – droga pożarowa przebiega w odległości 1,7 m od ściany zewnętrznej budynku urzędu, przy wymaganej maks. odległości do 15 m rozporządzenia Ministra Spraw Wewnętrznych i Administracji z dnia 24 lipca 2009 r. w sprawie przeciwpożarowego zaopatrzenia w wodę oraz dróg pożarowych (Dz. U. z 2009 r. nr 124 poz. 1030).

Uzasadnienie

Na podstawie art. 107 § 4 w zw. z art. 126 ustawy z dnia 14 czerwca 1960 r. Kodeks postępowania administracyjnego (j. t. Dz. U. z 2024 r., poz. 572 ze zm.) odstąpiono od uzasadnienia postanowienia, gdyż uwzględnia ono w całości żądanie strony. Ponadto wskazać należy, że:

- niniejsze postanowienie nie zastępuje wymaganych prawem projektów budowlanych i projektów wykonawczych, uzgodnionych z rzeczoznawcą do spraw zabezpieczeń przeciwpożarowych oraz stosownych pozwoleń;
- postanowienie wyraża zgodę na spełnienie wymagań w zakresie bezpieczeństwa pożarowego w inny sposób, niż określono w przepisach powszechnie obowiązujących jedynie dla przypadków wymienionych w postanowieniu;
- pozostałe wymagania dotyczące bezpieczeństwa pożarowego nie wymienione w przedmiotowym postanowieniu należy wykonać zgodnie z obowiązującymi przepisami;
- postanowienie należy rozpatrywać łącznie z ekspertyzą techniczną z czerwca 2025 r.

Wobec powyższego postanowiono jak w sentencji.

Pouczenie

Zgodnie z art. 127 § 1a, w związku z art. 144, ustawy z dnia 14 czerwca 1960 r. Kodeks postępowania administracyjnego (j. t. Dz. U. z 2024 r., poz. 572 ze zm.) decyzja wydana w pierwszej instancji, od której uzasadnienia organ odstąpił z powodu uwzględnienia w całości żądania strony, jest ostateczna.

W załączeniu: „Ekspertyza techniczna...” z czerwca 2025 r.



Dolnośląski Komendant Wojewódzki
Państwowej Straży Pożarnej
z up.
st. bryg. mjr iuz. Andrzej Fischer
Zastępca Komendanta Wojewódzkiego

Adresat:

Burmistrz Miasta i Gminy w Sycowie
ul. Mickiewicza 1
56 – 500 Syców – otrzymuje zał.

Do wiadomości:

1. Komenda Powiatowa
Państwowej Straży Pożarnej w Oleśnicy
ul. M. Kopernika 4
56 – 400 Oleśnica – otrzymuje zał.
2. a/a

RL